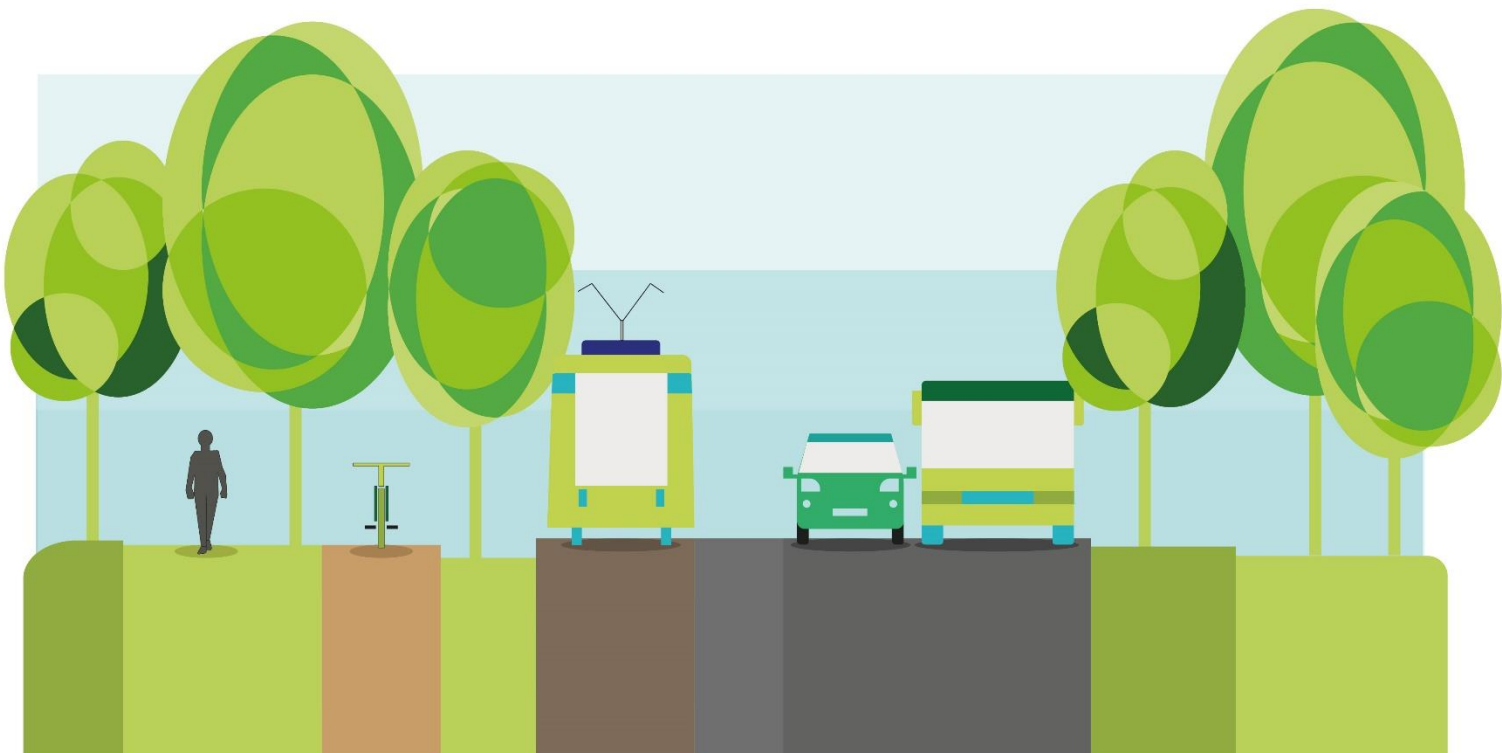




**MOFT**

# PLAN ZRÓWNOWAŻONEJ MOBILNOŚCI MIEJSKIEJ DLA MIEJSKIEGO OBSZARU FUNKCJONALNEGO TORUNIA

GMINNY ZAKRES **SUMP** DLA **MOFT** - GMINA WIEJSKA RACIAŻEK



## 1. Gminny zakres SUMP dla MOFT – Gmina wiejska Raciążek

Gmina wiejska Raciążek stanowi część powiatu aleksandrowskiego położonego w południowej części MOFT.

Na jej terenie wyznaczono:

- Jeden korytarz transportowy II kategorii, tj. korytarz podstawowy łączący miasta MOFT trasami alternatywnymi dla korytarzy priorytetowych i łączące mniejsze miasta z Toruniem
- Jeden korytarz transportowy III kategorii, tj. korytarz uzupełniający łączący powiaty MOFT zapewniając obsługę gminom leżącym poza korytarzami priorytetowymi i podstawowymi.

W gminie Raciążek rekomenduje się przede wszystkim realizację inwestycji w zakresie:

- **Utworzenie parkingu P+R/B+R**, poprzez realizację działań w ramach następujących pakietów działań:
  - 1.4.6. Zapewnienie sieci parkingów buforowych, Park&Ride (P&R) lub Kiss&Ride (K&R)
  - 1.4.7. Wdrażanie nowoczesnych rozwiązań pozwalających na lepsze wykorzystanie przestrzeni miejsc postojowych
- **Przebudowę linii kolejowej w perspektywie do 2030 r.**, poprzez realizację działań w ramach następujących pakietów działań:
  - 2.2.1. Stworzenie kręgosłupa transportu publicznego w obszarze MOFT, zapewniającego krótki czas podróży z wykorzystaniem istniejących (zmodernizowanych i przeznaczonych do modernizacji) szlaków kolejowych
  - 2.2.2. Rozbudowa i modernizacja sieci przystanków kolejowych w MOFT w celu lepszego jej dopasowania do potrzeb mieszkańców
  - 2.2.3. Rozszerzanie oferty przewozowej na liniach kolejowych i tramwajowych
- **Realizację ciągów rowerowych w perspektywie do 2030 i 2040 r.**, poprzez realizację działań w ramach następujących pakietów działań:
  - 1.1.1. Koordynacja rozwoju „widzialnej” i „niewidzialnej” infrastruktury rowerowej tworzącej kompleksowe i przyjazne ciągi transportowe na terenie MOFT Utworzenie szkieletowego systemu tras rowerowych prowadzących do Torunia oraz połączeń pomiędzy większymi miastami i miejscowościami na terenie MOFT
  - 1.1.2. Utworzenie szkieletowego systemu tras rowerowych prowadzących do Torunia oraz połączeń pomiędzy większymi miastami i miejscowościami na terenie MOFT
  - 1.1.3. Budowa punktowej infrastruktury rowerowej (np. stojaki, wiaty rowerowe, stacje naprawcze, liczniki rowerzystów itp.)
  - 1.1.4. Wdrożenie i konsekwentne stosowanie standardów budowy i oznakowania infrastruktury rowerowej na terenie MOFT zgodnie z wzorcami i standardami rekomendowanymi przez Ministra właściwego ds. transportu lądowego
  - 1.1.5. Utworzenie i utrzymywanie systemu roweru publicznego dla całego MOFT
  - 1.1.6. Utrzymanie infrastruktury rowerowej na terenie MOFT

- **Przebudowę i budowę dróg w perspektywie do 2030 r.**, poprzez realizację działań w ramach następujących pakietów działań:
  - 1.3.2. Poprawa estetyki dróg
  - 1.3.3. Wspólne lobbowanie w zakresie planowania infrastruktury przy drogach krajowych, wojewódzkich i kolejowych
  - 1.3.4. Przebudowa nieefektywnych i niebezpiecznych skrzyżowań oraz dróg
  - 1.7.4. Separacja ciągów pieszo-rowerowych od jezdni

Lokalizacje podanych inwestycji zostały wyszczególnione na mapie w załączniku.

Ponadto na terenie gminy powinny być podejmowane działania dotyczące całego obszaru MOFT i realizowane wspólnie przez członków MOFT. Działania te wchodzi przede wszystkim w zakres trzeciego celu strategicznego, jakim jest „**Wspólne i skuteczne zarządzanie systemem transportowym MOFT**”. W skład tego celu wchodzi następujące cele operacyjne:

- 3.1. Podniesienie poziomu bezpieczeństwa w każdej gałęzi mobilności
- 3.2. Optymalizacja dostępności do informacji i usług przez mieszkańców
- 3.3. Skuteczne wykorzystywanie danych w zarządzaniu systemem transportowym MOFT
- 3.4. Powołanie podmiotu zajmującego się zarządzaniem mobilnością w MOFT
- 3.5. Realizacja działań promocyjnych i edukacyjnych dot. zrównoważonej mobilności

Ponadto, indywidualne jednostki samorządu terytorialnego oraz zainteresowane strony mogą podjąć dodatkowe inicjatywy, które nie zostały wymienione w Planie Zrównoważonej Mobilności Miejskiej dla Miejskiego Obszaru Funkcjonalnego Torunia (SUMP dla MOFT), pod warunkiem, że te inicjatywy przyczynią się do osiągnięcia celów strategicznych i szczegółowych oraz są zgodne z zasadami horyzontalnymi Planu.