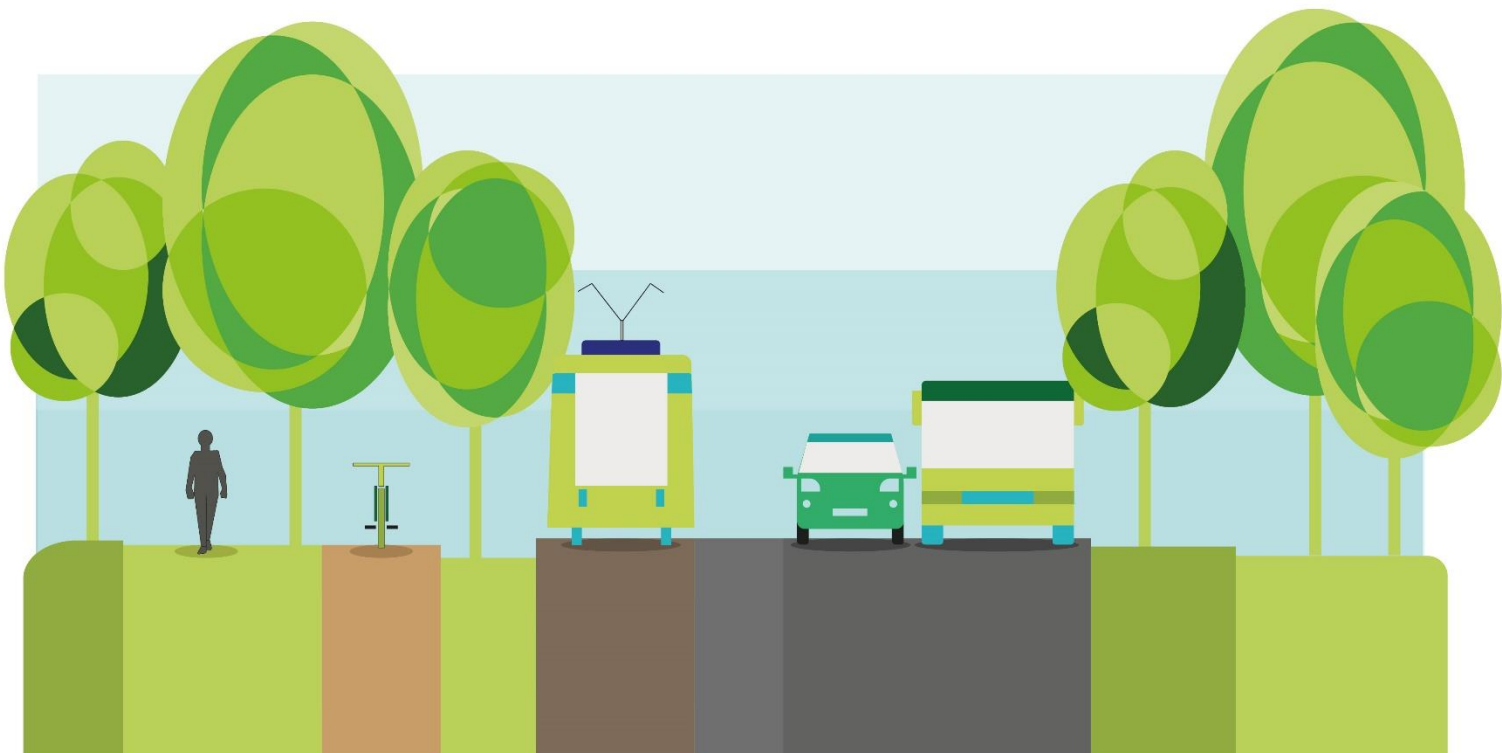




MOFT

PLAN ZRÓWNOWAŻONEJ MOBILNOŚCI MIEJSKIEJ DLA MIEJSKIEGO OBSZARU FUNKCJONALNEGO TORUNIA

GMINNY ZAKRES **SUMP** DLA **MOFT** - GMINA WIEJSKA WAGANIEC



1. Gminny zakres SUMP dla MOFT – Gmina wiejska Waganiec

Gmina wiejska Waganiec jest częścią powiatu aleksandrowskiego położonego w południowej części MOFT. Na jej terenie wyznaczono:

- Jeden korytarz transportowy II kategorii, tj. korytarz podstawowy łączący miasta MOFT trasami alternatywnymi dla korytarzy priorytetowych i łączące mniejsze miasta z Toruniem
- Jeden korytarz transportowy III kategorii, tj. korytarz uzupełniający łączący powiaty MOFT zapewniając obsługę gminom leżącym poza korytarzami priorytetowymi i podstawowymi.

Oprócz tego gmina Waganiec została wyznaczona jako lokalny, mały węzeł przesiadkowy, tj. pozwalający na zbieranie ruchu z okolicznych ośrodków i kierowanie go do korytarzy transportowych I i II kategorii, umożliwiając np. przesiadkę z dowozowej, gminnej linii autobusowej na pociąg czy „korytarzową” linię autobusową.

W gminie wiejskiej Waganiec rekomenduje się przede wszystkim realizację inwestycji w zakresie:

- **Utworzenie parkingu P+R/B+R**, poprzez realizację działań w ramach następujących pakietów działań:
 - 1.4.6. Zapewnienie sieci parkingów buforowych, Park&Ride (P&R) lub Kiss&Ride (K&R)
 - 1.4.7. Wdrażanie nowoczesnych rozwiązań pozwalających na lepsze wykorzystanie przestrzeni miejsc postojowych
- **Utworzenie węzła przesiadkowego**, poprzez realizację działań w ramach następujących pakietów działań:
 - 1.6.1. Budowa węzłów przesiadkowych i rozszerzanie gamy usług na nich dostępnych
- **Realizację ciągów rowerowych w perspektywie do 2030 i 2040 r.**, poprzez realizację działań w ramach następujących pakietów działań:
 - 1.1.1. Koordynacja rozwoju „widzialnej” i „niewidzialnej” infrastruktury rowerowej tworzącej kompleksowe i przyjazne ciągi transportowe na terenie MOFT Utworzenie szkieletowego systemu tras rowerowych prowadzących do Torunia oraz połączeń pomiędzy większymi miastami i miejscowościami na terenie MOFT
 - 1.1.2. Utworzenie szkieletowego systemu tras rowerowych prowadzących do Torunia oraz połączeń pomiędzy większymi miastami i miejscowościami na terenie MOFT
 - 1.1.3. Budowa punktowej infrastruktury rowerowej (np. stojaki, wiaty rowerowe, stacje naprawcze, liczniki rowerzystów itp.)
 - 1.1.4. Wdrożenie i konsekwentne stosowanie standardów budowy i oznakowania infrastruktury rowerowej na terenie MOFT zgodnie z wzorcami i standardami rekomendowanymi przez Ministra właściwego ds. transportu lądowego
 - 1.1.5. Utworzenie i utrzymywanie systemu roweru publicznego dla całego MOFT
 - 1.1.6. Utrzymanie infrastruktury rowerowej na terenie MOFT
- **Przebudowę dróg w perspektywie do 2030 r.**, poprzez realizację działań w ramach następujących pakietów działań:

- 1.3.2. Poprawa estetyki dróg
- 1.3.4. Przebudowa nieefektywnych i niebezpiecznych skrzyżowań oraz dróg
- 1.7.4. Separacja ciągów pieszo-rowerowych od jezdni

Lokalizacje podanych inwestycji zostały wyszczególnione na mapie w załączniku.

Ponadto na terenie gminy powinny być podejmowane działania dotyczące całego obszaru MOFT i realizowane wspólnie przez członków MOFT. Działania te wchodzi przede wszystkim w zakres trzeciego celu strategicznego, jakim jest „**Wspólne i skuteczne zarządzanie systemem transportowym MOFT**”. W skład tego celu wchodzi następujące cele operacyjne:

- 3.1. Podniesienie poziomu bezpieczeństwa w każdej gałęzi mobilności
- 3.2. Optymalizacja dostępności do informacji i usług przez mieszkańców
- 3.3. Skuteczne wykorzystywanie danych w zarządzaniu systemem transportowym MOFT
- 3.4. Powołanie podmiotu zajmującego się zarządzaniem mobilnością w MOFT
- 3.5. Realizacja działań promocyjnych i edukacyjnych dot. zrównoważonej mobilności

Ponadto, indywidualne jednostki samorządu terytorialnego oraz zainteresowane strony mogą podjąć dodatkowe inicjatywy, które nie zostały wymienione w Planie Zrównoważonej Mobilności Miejskiej dla Miejskiego Obszaru Funkcjonalnego Torunia (SUMP dla MOFT), pod warunkiem, że te inicjatywy przyczynią się do osiągnięcia celów strategicznych i szczegółowych oraz są zgodne z zasadami horyzontalnymi Planu.