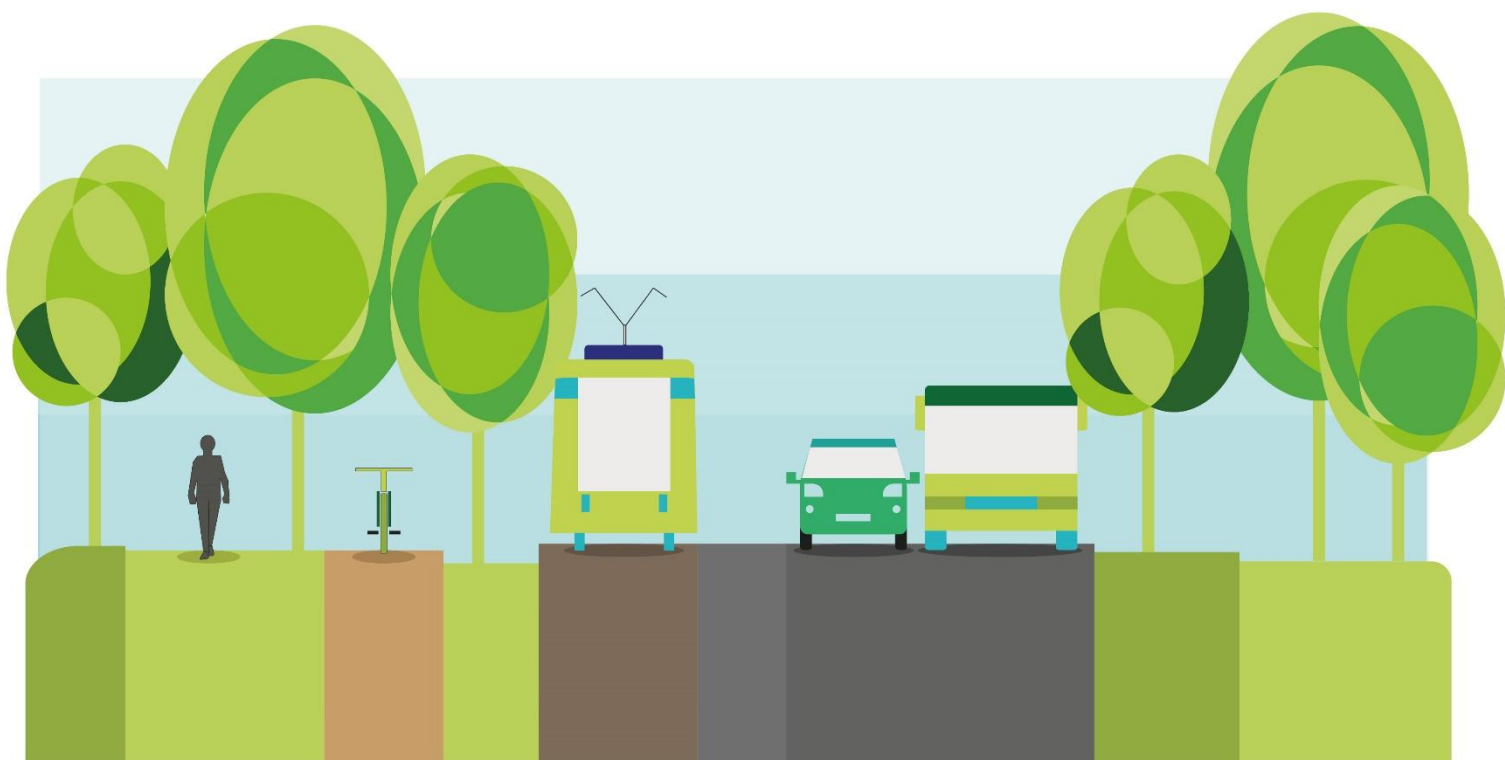




MOFT

PLAN ZRÓWNOWAŻONEJ MOBILNOŚCI MIEJSKIEJ DLA MIEJSKIEGO OBSZARU FUNKCJONALNEGO TORUNIA

GMINNY ZAKRES **SUMP** DLA **MOFT** - MIASTO TORUŃ



1. Gminny zakres SUMP dla MOFT – Miasto Toruń

Miasto Toruń stanowi centrum powiatu toruńskiego oraz centrum MOFT.

Na terenie Miasta Toruń wyznaczono:

- Pięć korytarzy transportowych I kategorii, tj. korytarzy. Korytarze tej kategorii powinny charakteryzować się najlepszą ofertą przewozową.
- Cztery korytarze transportowe II kategorii, tj. korytarze podstawowe łączące miasta MOFT trasami alternatywnymi dla korytarzy priorytetowych i łączące mniejsze miasta z Toruniem

Oprócz tego Miasto Toruń zostało wyznaczone jako główny węzeł przesiadkowy, tj. zbierający ruch z korytarzy transportowych I i II kategorii, umożliwiając przesiadkę do połączeń regionalnych, ponadregionalnych i krajowych.

W Mieście Toruń rekomenduje się przede wszystkim realizację inwestycji w zakresie:

- **Poszerzenie strefy płatnego parkowania**, poprzez realizację działań w ramach następujących pakietów działań:
 - 1.4.2. Funkcjonowanie Stref Płatnego Parkowania w miastach i miejscowościach MOFT
 - 1.4.3. Zwiększenie rotacji miejsc postojowych
 - 1.4.4. Wylimitowanie nielegalnego parkowania i uporządkowanie parkowania
- **Uruchomienie strefy czystego transportu**, poprzez realizację działań w ramach następujących pakietów działań:
 - 1.2.2. Nadanie priorytetu dla ruchu pieszego zwłaszcza w centrach miast i w pobliżu obiektów użyteczności publicznej
 - 1.7.2. Wprowadzenie Strefy Czystego Transportu w Toruniu
- **Uruchomienie strefy „Tempo 30”**, poprzez realizację działań w ramach następujących pakietów działań:
 - 1.2.2. Nadanie priorytetu dla ruchu pieszego zwłaszcza w centrach miast i w pobliżu obiektów użyteczności publicznej
 - 1.3.1. Strefowanie sieci drogowej, z uwzględnieniem różnych wartości dopuszczalnej prędkości dla dróg rozprowadzających, dojazdowych i w strefie zamieszkania
 - 1.7.1. Wyprowadzanie ruchu z centrów miast wraz z kameralizacją dróg (zweżenie przekrojów jezdni samochodowych celem zagospodarowania przestrzeni dla innych uczestników ruchu oraz stref zieleni), z których ruch został wyprowadzony
- **Utworzenie parkingów P+R/B+R**, poprzez realizację działań w ramach następujących pakietów działań:
 - 1.4.6. Zapewnienie sieci parkingów buforowych, Park&Ride (P&R) lub Kiss&Ride (K&R)
 - 1.4.7. Wdrażanie nowoczesnych rozwiązań pozwalających na lepsze wykorzystanie przestrzeni miejsc postojowych
- **Utworzenie parkingów**, poprzez realizację działań w ramach następujących pakietów działań:
 - 1.4.3. Zwiększenie rotacji miejsc postojowych
 - 1.4.4. Wylimitowanie nielegalnego parkowania i uporządkowanie parkowania

- 1.4.7. Wdrażanie nowoczesnych rozwiązań pozwalających na lepsze wykorzystanie przestrzeni miejsc postojowych
- **Utworzenie węzłów przesiadkowych**, poprzez realizację działań w ramach następujących pakietów działań:
 - 1.6.1. Budowa węzłów przesiadkowych i rozszerzenie gamy usług na nich dostępnych
- **Przebudowę linii kolejowej w perspektywie do 2030 i 2040 r.**, poprzez realizację działań w ramach następujących pakietów działań:
 - 2.2.1. Stworzenie kręgosłupa transportu publicznego w obszarze MOFT, zapewniającego krótki czas podróży z wykorzystaniem istniejących (zmodernizowanych i przeznaczonych do modernizacji) szlaków kolejowych
 - 2.2.2. Rozbudowa i modernizacja sieci przystanków kolejowych w MOFT w celu lepszego jej dopasowania do potrzeb mieszkańców
 - 2.2.3. Rozszerzenie oferty przewozowej na liniach kolejowych i tramwajowych
- **Przebudowę i budowę tras tramwajowych**, poprzez realizację działań w ramach następujących pakietów działań:
 - 2.2.3. Rozszerzenie oferty przewozowej na liniach kolejowych i tramwajowych
 - 2.2.4. Rozbudowa i modernizacja sieci tramwajowej w Toruniu
 - 2.2.5. Zakup nowoczesnego taboru kolejowego i tramwajowego
- **Realizację ciągów rowerowych w perspektywie do 2030 i 2040 r.**, poprzez realizację działań w ramach następujących pakietów działań:
 - 1.1.1. Koordynacja rozwoju „widzialnej” i „niewidzialnej” infrastruktury rowerowej tworzącej kompleksowe i przyjazne ciągi transportowe na terenie MOFT Utworzenie szkieletowego systemu tras rowerowych prowadzących do Torunia oraz połączeń pomiędzy większymi miastami i miejscowościami na terenie MOFT
 - 1.1.2. Utworzenie szkieletowego systemu tras rowerowych prowadzących do Torunia oraz połączeń pomiędzy większymi miastami i miejscowościami na terenie MOFT
 - 1.1.3. Budowa punktowej infrastruktury rowerowej (np. stojaki, wiaty rowerowe, stacje naprawcze, liczniki rowerzystów itp.)
 - 1.1.4. Wdrożenie i konsekwentne stosowanie standardów budowy i oznakowania infrastruktury rowerowej na terenie MOFT zgodnie z wzorcami i standardami rekomendowanymi przez Ministra właściwego ds. transportu lądowego
 - 1.1.5. Utworzenie i utrzymywanie systemu roweru publicznego dla całego MOFT
 - 1.1.6. Utrzymanie infrastruktury rowerowej na terenie MOFT
- **Przebudowę i budowę dróg w perspektywie do 2030 r. oraz budowę dróg w perspektywie do 2040 r.**, poprzez realizację działań w ramach następujących pakietów działań:
 - 1.3.2. Poprawa estetyki dróg
 - 1.3.4. Przebudowa nieefektywnych i niebezpiecznych skrzyżowań oraz dróg
 - 1.7.4. Separacja ciągów pieszo-rowerowych od jezdni

Lokalizacje podanych inwestycji zostały wyszczególnione na mapie w załączniku.

Ponadto na terenie gminy powinny być podejmowane działania dotyczące całego obszaru MOFT i realizowane wspólnie przez członków MOFT. Działania te wchodzą przede wszystkim w zakres

trzeciego celu strategicznego, jakim jest „**Wspólne i skuteczne zarządzanie systemem transportowym MOFT**”. W skład tego celu wchodzi następujące cele operacyjne:

- 3.1. Podniesienie poziomu bezpieczeństwa w każdej gałęzi mobilności
- 3.2. Optymalizacja dostępności do informacji i usług przez mieszkańców
- 3.3. Skuteczne wykorzystywanie danych w zarządzaniu systemem transportowym MOFT
- 3.4. Powołanie podmiotu zajmującego się zarządzaniem mobilnością w MOFT
- 3.5. Realizacja działań promocyjnych i edukacyjnych dot. zrównoważonej mobilności

Ponadto, indywidualne jednostki samorządu terytorialnego oraz zainteresowane strony mogą podjąć dodatkowe inicjatywy, które nie zostały wymienione w Planie Zrównoważonej Mobilności Miejskiej dla Miejskiego Obszaru Funkcjonalnego Torunia (SUMP dla MOFT), pod warunkiem, że te inicjatywy przyczynią się do osiągnięcia celów strategicznych i szczegółowych oraz są zgodne z zasadami horyzontalnymi Planu.