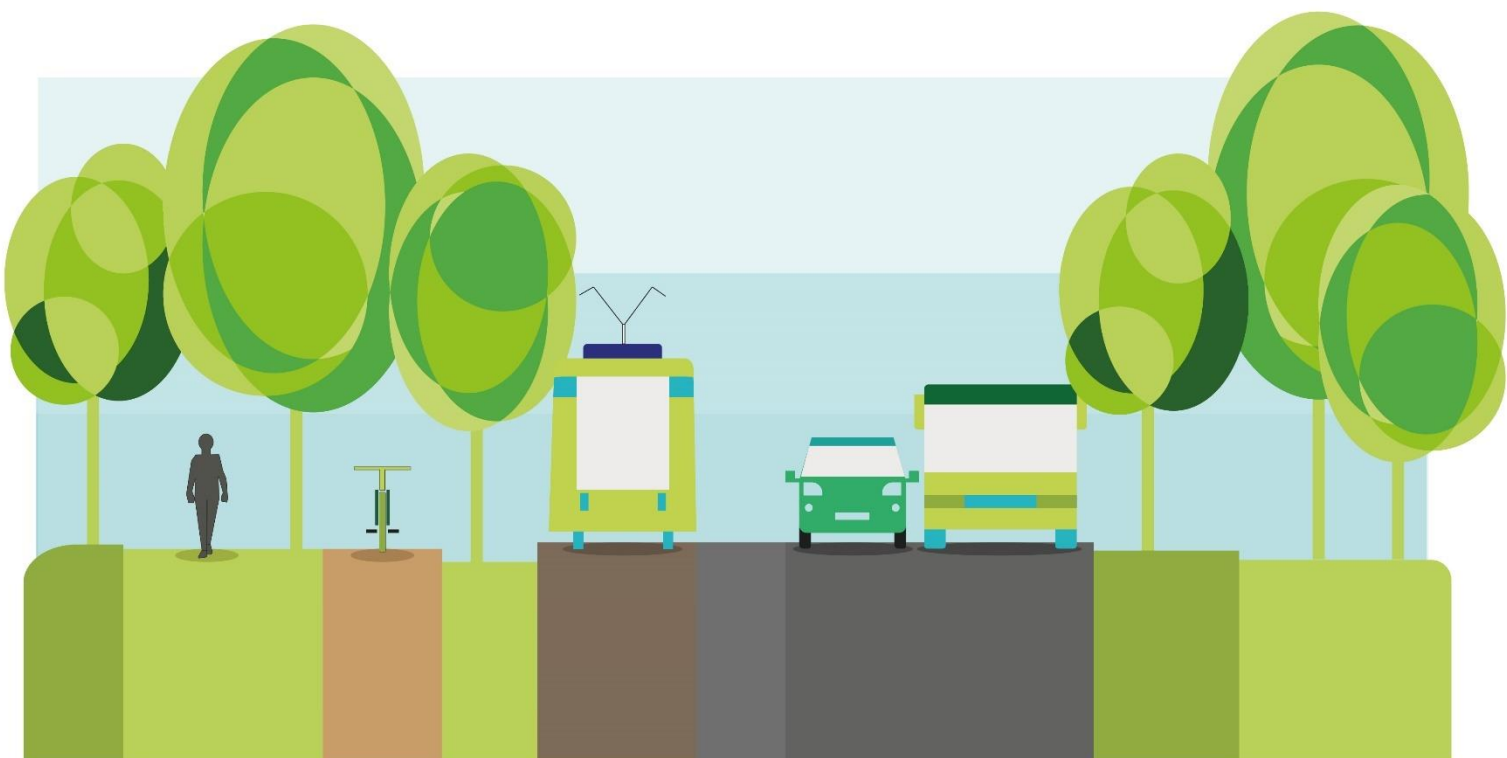




MOFT

PLAN ZRÓWNOWAŻONEJ MOBILNOŚCI MIEJSKIEJ DLA MIEJSKIEGO OBSZARU FUNKCJONALNEGO TORUNIA

GMINNY ZAKRES **SUMP** DLA **MOFT** - GMINA WIEJSKA CHEŁMNO



1. Gminny zakres SUMP dla MOFT – Gmina wiejska Chełmno

Gmina wiejska Chełmno jest częścią powiatu chełmińskiego położonego w północnej części MOFT. Jej siedziba znajduje się w mieście Chełmno. Na jej terenie wyznaczono:

- Jeden korytarz transportowy II kategorii, tj. korytarz podstawowy łączący miasta MOFT trasami alternatywnymi dla korytarzy priorytetowych i łączące mniejsze miasta z Toruniem

W gminie wiejskiej Chełmno rekomenduje się przede wszystkim realizację inwestycji w zakresie:

- **Realizację ciągów rowerowych w perspektywie do 2030 i 2040 r.**, poprzez realizację działań w ramach następujących pakietów działań:
 - 1.1.1. Koordynacja rozwoju „widzialnej” i „niewidzialnej” infrastruktury rowerowej tworzącej kompleksowe i przyjazne ciągi transportowe na terenie MOFT Utworzenie szkieletowego systemu tras rowerowych prowadzących do Torunia oraz połączeń pomiędzy większymi miastami i miejscowościami na terenie MOFT
 - 1.1.2. Utworzenie szkieletowego systemu tras rowerowych prowadzących do Torunia oraz połączeń pomiędzy większymi miastami i miejscowościami na terenie MOFT
 - 1.1.3. Budowa punktowej infrastruktury rowerowej (np. stojaki, wiaty rowerowe, stacje naprawcze, liczniki rowerzystów itp.)
 - 1.1.4. Wdrożenie i konsekwentne stosowanie standardów budowy i oznakowania infrastruktury rowerowej na terenie MOFT zgodnie z wzorcami i standardami rekomendowanymi przez Ministra właściwego ds. transportu lądowego
 - 1.1.5. Utworzenie i utrzymywanie systemu roweru publicznego dla całego MOFT
 - 1.1.6. Utrzymanie infrastruktury rowerowej na terenie MOFT
- **Przebudowę dróg w perspektywie do 2030 r.**, poprzez realizację działań w ramach następujących pakietów działań:
 - 1.3.2. Poprawa estetyki dróg
 - 1.3.4. Przebudowa nieefektywnych i niebezpiecznych skrzyżowań oraz dróg
 - 1.7.4. Separacja ciągów pieszo-rowerowych od jezdni

Lokalizacje rekomendowanych inwestycji infrastrukturalnych zostały wyszczególnione na mapie w załączniku.

Na terenie poszczególnych gmin powinny być podejmowane działania dotyczące całego obszaru MOFT i realizowane wspólnie przez członków MOFT. Działania te wchodzi przede wszystkim w zakres trzeciego celu strategicznego, jakim jest „**Wspólne i skuteczne zarządzanie systemem transportowym MOFT**”. W skład tego celu wchodzi następujące cele operacyjne:

- 3.1. Podniesienie poziomu bezpieczeństwa w każdej gałęzi mobilności
- 3.2. Optymalizacja dostępności do informacji i usług przez mieszkańców
- 3.3. Skuteczne wykorzystywanie danych w zarządzaniu systemem transportowym MOFT
- 3.4. Powołanie podmiotu zajmującego się zarządzaniem mobilnością w MOFT
- 3.5. Realizacja działań promocyjnych i edukacyjnych dot. zrównoważonej mobilności

Ponadto, indywidualne jednostki samorządu terytorialnego oraz zainteresowane strony mogą podjąć dodatkowe inicjatywy, które nie zostały wymienione w Planie Zrównoważonej Mobilności Miejskiej dla Miejskiego Obszaru Funkcjonalnego Torunia (SUMP MOFT), w tym także w niniejszym zestawieniu, pod warunkiem, że te inicjatywy przyczynią się do osiągnięcia celów strategicznych i szczegółowych oraz są zgodne z zasadami horyzontalnymi SUMP dla MOFT.

Tabela 1 Lista inwestycji przedstawionych na mapie w ramach scenariusza nr 1: „Biznes jak zwykle”.

Numeracja na mapie	Nazwa inwestycji	Rodzaj
	Scenariusz 1: „Biznes jak zwykle”	
1	Przebudowa drogi gminnej Dolne Wymiary 060132C. długość ok. 1 km, klasa drogi D lub L,	Drogi
2	Przebudowa drogi gminnej w Starogrodzie Dolnym, dz. nr 735/1, 271, długość ok. 1 km, klasa drogi D,	Drogi
3	Przebudowa lub remont drogi gminnej Starogród Dolny – Bieńkówka, nr 060106C, 060104C. długość ok. 3 km, klasa drogi D lub L,	Drogi
4	Przebudowa drogi powiatowej nr 1606C Dolne Wymiary – Nowa Wieś Chełmińska - na długości 2,5 km (droga klasy L);	Drogi
5	Budowa ścieżki rowerowej przy drodze gminnej w Starogrodzie Dolnym. Termin realizacji 2024 r., długość ok. 0,8 km.	Rower
6	Budowa ścieżki rowerowej Nowawieś – Wielkie Łunawy przy drodze powiatowej Chełmno – Sztynwag.	Rower
7	Budowa ścieżki rowerowej Kałdus – Chełmno przy drodze wojewódzkiej nr 550.	Rower
8	Przebudowa drogi gminnej Różnowo – Szukaj, nr 060159C. długość ok. 3 km, klasa drogi D lub L,	Drogi
9	Przebudowa drogi gminnej w Bieńkówce, nr 060103C. długość ok. 1 km, klasa drogi D lub L,	Drogi
10	Przebudowa drogi gminnej Ostrów Świecki – Łęg, etap IV. długość ok. 1 km, klasa drogi D lub L,	Drogi
11	Budowa ścieżki rowerowej w Klamrach, etap II, przy drodze powiatowej Chełmno – Sztynwag.	Rower
12	Przebudowa drogi powiatowej nr 1620C Górne Wymiary – Podwiesk, na odcinku o długości 3,3 km (droga klasy L)	Drogi

Źródło: Opracowanie własne.

Tabela 2 Lista inwestycji przedstawionych na mapie w ramach scenariusza nr 4: Rekomendowanego.

Numeracja na mapie	Nazwa inwestycji	Rodzaj
	Scenariusz 4: Rekomendowany	
13	Uzupełnienie ciągów rowerowych na terenie gminy Chełmno	Rower
14	Przebudowa drogi powiatowej nr 1621 C na terenie gminy Chełmno	Drogi
15	Przebudowa drogi powiatowej nr 1622 C na terenie gminy Chełmno	Drogi
16	Budowa pełnego ciągu rowerowego pomiędzy gminą miejską Chełmno, Gminą wiejską Chełmno (miejscowość Starogród Dolny, Bieńkówka, Borówno) i gminą Unisław do miejscowości Kokocko, wzdłuż DW 550,	Rower

Źródło: Opracowanie własne.