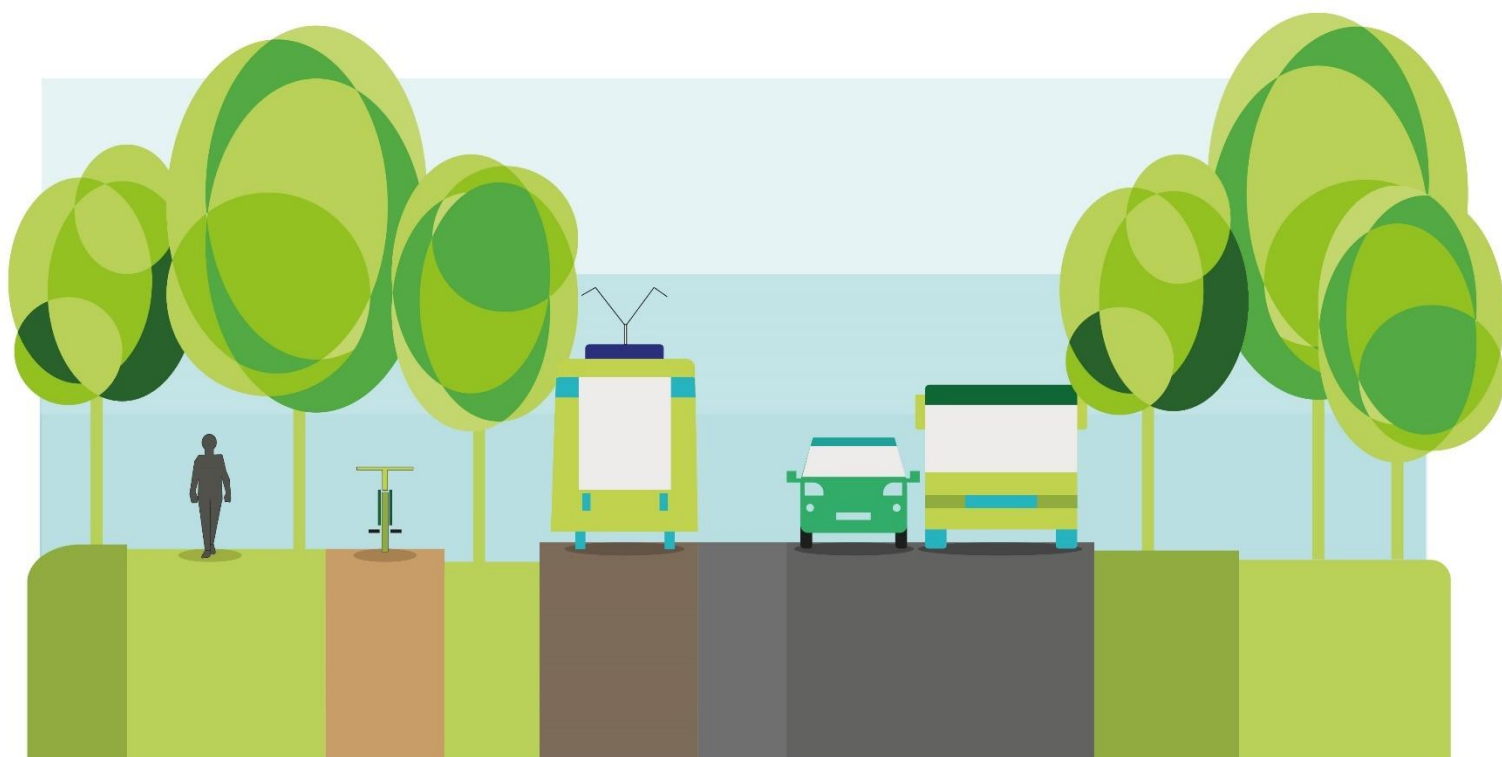




MOFT

PLAN ZRÓWNOWAŻONEJ MOBILNOŚCI MIEJSKIEJ DLA MIEJSKIEGO OBSZARU FUNKCJONALNEGO TORUNIA

GMINNY ZAKRES **SUMP** DLA **MOFT** - GMINA WIEJSKA CHEŁMŻA



1. Gminny zakres SUMP dla MOFT – Gmina wiejska Chełmża

Gmina wiejska Chełmża jest częścią powiatu chełmżyńskiego położonego w północno-centralnej części MOFT. Jej siedziba znajduje się w mieście Chełmża.

Na jej terenie wyznaczono:

- Jeden korytarz transportowy I kategorii, tj. korytarz priorytetowy prowadzący wzdłuż LK 207 oraz DK 91. Łączy on centrum gminy z Toruniem. Korytarze tej kategorii powinny charakteryzować się najlepszą ofertą przewozową.
- Dwa korytarze transportowe II kategorii, tj. korytarze podstawowe łączące miasta MOFT trasami alternatywnymi dla korytarzy priorytetowych i łączące mniejsze miasta z Toruniem
- Dwa korytarze transportowe III kategorii, tj. korytarze uzupełniające łączące powiaty MOFT zapewniając obsługę gminom leżącym poza korytarzami priorytetowymi i podstawowymi.

W gminie wiejskiej Chełmża rekomenduje się przede wszystkim realizację inwestycji w zakresie:

- **Utworzenie parkingów P+R/B+R**, poprzez realizację działań w ramach następujących pakietów działań:
 - 1.4.6. Zapewnienie sieci parkingów buforowych, Park&Ride (P&R) lub Kiss&Ride (K&R)
 - 1.4.7. Wdrażanie nowoczesnych rozwiązań pozwalających na lepsze wykorzystanie przestrzeni miejsc postojowych
- **Utworzenie parkingów**, poprzez realizację działań w ramach następujących pakietów działań:
 - 1.4.3. Zwiększenie rotacji miejsc postojowych
 - 1.4.4. Wyeliminowanie nielegalnego parkowania i uporządkowanie parkowania
 - 1.4.7. Wdrażanie nowoczesnych rozwiązań pozwalających na lepsze wykorzystanie przestrzeni miejsc postojowych
- **Realizację ciągów rowerowych w perspektywie do 2030 i 2040 r.**, poprzez realizację działań w ramach następujących pakietów działań:
 - 1.1.1. Koordynacja rozwoju „widzialnej” i „niewidzialnej” infrastruktury rowerowej tworzącej kompleksowe i przyjazne ciągi transportowe na terenie MOFT Utworzenie szkieletowego systemu tras rowerowych prowadzących do Torunia oraz połączeń pomiędzy większymi miastami i miejscowościami na terenie MOFT
 - 1.1.2. Utworzenie szkieletowego systemu tras rowerowych prowadzących do Torunia oraz połączeń pomiędzy większymi miastami i miejscowościami na terenie MOFT
 - 1.1.3. Budowa punktowej infrastruktury rowerowej (np. stojaki, wiaty rowerowe, stacje naprawcze, liczniki rowerzystów itp.)
 - 1.1.4. Wdrożenie i konsekwentne stosowanie standardów budowy i oznakowania infrastruktury rowerowej na terenie MOFT zgodnie z wzorcami i standardami rekomendowanymi przez Ministra właściwego ds. transportu lądowego
 - 1.1.5. Utworzenie i utrzymywanie systemu roweru publicznego dla całego MOFT
 - 1.1.6. Utrzymanie infrastruktury rowerowej na terenie MOFT
- **Przebudowę i budowę dróg w perspektywie do 2030 r.**, poprzez realizację działań w ramach następujących pakietów działań:

- 1.3.2. Poprawa estetyki dróg
- 1.3.4. Przebudowa nieefektywnych i niebezpiecznych skrzyżowań oraz dróg
- 1.7.4. Separacja ciągów pieszo-rowerowych od jezdni

Lokalizacje rekomendowanych inwestycji infrastrukturalnych zostały wyszczególnione na mapie w załączniku.

Na terenie poszczególnych gmin powinny być podejmowane działania dotyczące całego obszaru MOFT i realizowane wspólnie przez członków MOFT. Działania te wchodzi przede wszystkim w zakres trzeciego celu strategicznego, jakim jest „**Wspólne i skuteczne zarządzanie systemem transportowym MOFT**”. W skład tego celu wchodzi następujące cele operacyjne:

- 3.1. Podniesienie poziomu bezpieczeństwa w każdej gałęzi mobilności
- 3.2. Optymalizacja dostępności do informacji i usług przez mieszkańców
- 3.3. Skuteczne wykorzystywanie danych w zarządzaniu systemem transportowym MOFT
- 3.4. Powołanie podmiotu zajmującego się zarządzaniem mobilnością w MOFT
- 3.5. Realizacja działań promocyjnych i edukacyjnych dot. zrównoważonej mobilności

Ponadto, indywidualne jednostki samorządu terytorialnego oraz zainteresowane strony mogą podjąć dodatkowe inicjatywy, które nie zostały wymienione w Planie Zrównoważonej Mobilności Miejskiej dla Miejskiego Obszaru Funkcjonalnego Torunia (SUMP MOFT), w tym także w niniejszym zestawieniu, pod warunkiem, że te inicjatywy przyczynią się do osiągnięcia celów strategicznych i szczegółowych oraz są zgodne z zasadami horyzontalnymi SUMP dla MOFT.

Tabela 1 Lista inwestycji przedstawionych na mapie w ramach scenariusza nr 1: „Biznes jak zwykle”.

Numeracja na mapie	Nazwa inwestycji	Rodzaj
	Scenariusz 1: „Biznes jak zwykle”	
1	Budowa ścieżki rowerowej Skąpe – Dubielno	Rower
2	Rozbudowa DP 2024C Drzonowo – Bocień	Drogi
3	Rozbudowa DP 2022C Dziemiony - Zelgno w km 0+000 do km 4+270 na dł. 4,27 km	Drogi
4	Droga rowerowa Głuchowo – Nawra [DP 2014C]	Rower
5	Budowa ścieżki rowerowej Nawra – Trzebcz Szlachecki	Rower
6	Przebudowa/remont drogi powiatowej nr 1604C Chełmno – Nawra - na odcinku o długości 10,3 km (droga klasy Z)	Drogi
7	Przebudowa drogi powiatowej nr 1604C Chełmno – Nawra, na odcinku o długości 5,0 km (droga klasy Z)	Drogi
7	Północna obwodnica Chełmży	Drogi
8	Droga rowerowa Wybczyk - Nawra – Kończewice [DP 2015C, DW 551]	Rower
9	Budowa ścieżki rowerowej Strużal – Kuczwały	Rower
10	Budowa ścieżki Grzywna – Ostaszewo	Rower
11	Budowa zjazdu z Autostrady A1 w miejscowości Dźwierzno	Drogi

Źródło: Opracowanie własne.

Tabela 2 Lista inwestycji przedstawionych na mapie w ramach scenariusza nr 4: Rekomendowanego.

Numeracja na mapie	Nazwa inwestycji	Rodzaj
	Scenariusz 4: Rekomendowany	
12	Budowa pełnego ciągu rowerowego Chełmża – Zelgno – Dźwierzno	Rower
13	Budowa pełnego ciągu rowerowego Chełmża – Grzegorz – Świętosław – Zajązkowo	Rower
14	Budowa ciągu rowerowego Lisewo - Chełmża przez Strucfoń - Drzonowo – Grzegorz	Rower
15	Uzupełnienie sieci ciągów rowerowych w gminie wiejskiej Chełmża	Rower
16	Budowa parkingu P+R w miejscowości Grzywna	Węzły przesiadkowe
17	Budowa trasy rowerowej Chełmno - Stolno - Chełmża [przebieg wzdłuż DK91]	Rower

Źródło: Opracowanie własne.