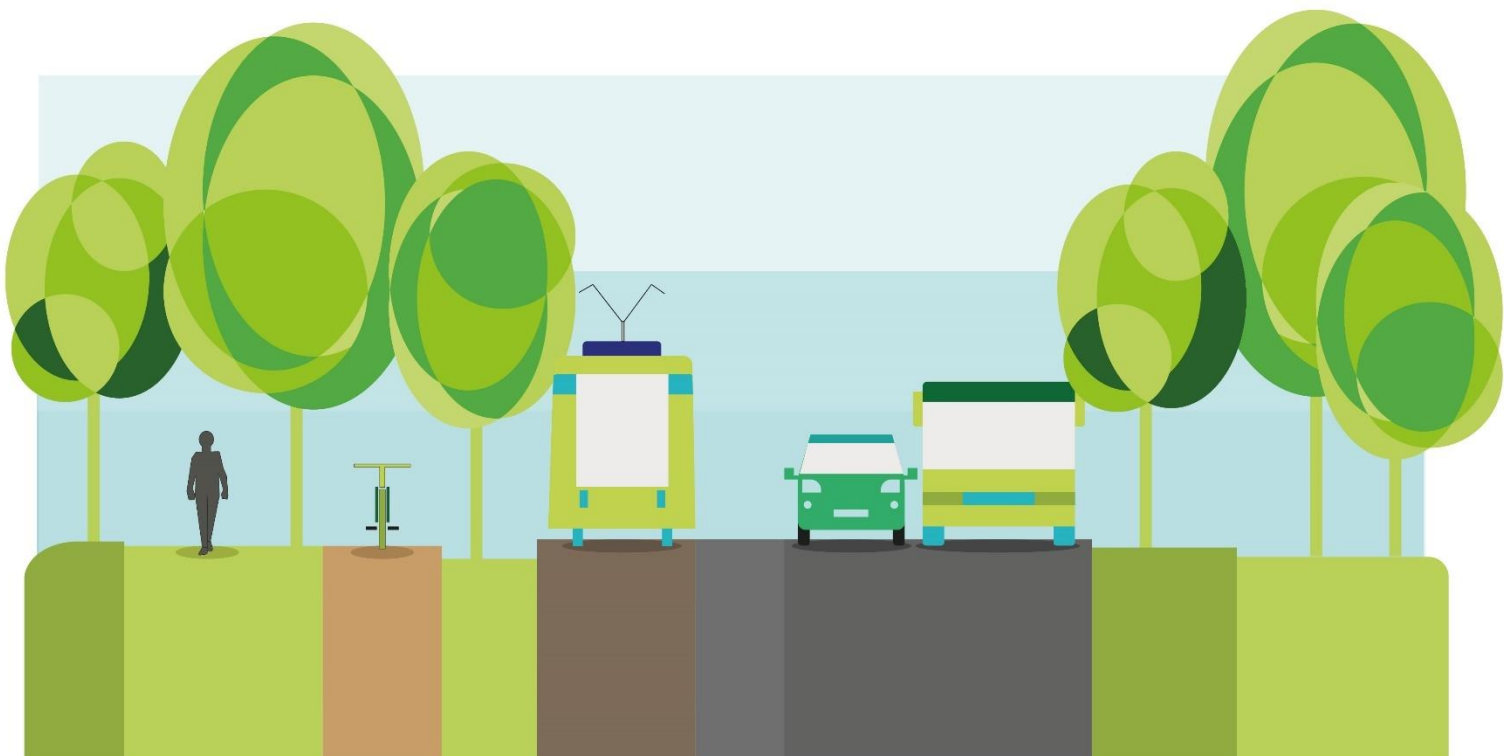




**MOFT**

# PLAN ZRÓWNOWAŻONEJ MOBILNOŚCI MIEJSKIEJ DLA MIEJSKIEGO OBSZARU FUNKCJONALNEGO TORUNIA

GMINNY ZAKRES **SUMP** DLA **MOFT** - GMINA WIEJSKA  
GOLUB-DOBRZYŃ



## 1. Gminny zakres SUMP dla MOFT – Gmina wiejska Golub-Dobrzyń

Gmina wiejska Golub-Dobrzyń jest częścią powiatu golubsko-dobrzyńskiego i leży we wschodnim fragmencie MOFT. Jej siedziba znajduje się w mieście Golub-Dobrzyń.

Na jej terenie wyznaczono:

- Jeden korytarz transportowy I kategorii, tj. korytarz priorytetowy prowadzący wzdłuż DW 554. Korytarze tej kategorii powinny charakteryzować się najlepszą ofertą przewozową.
- Trzy korytarze transportowe III kategorii, tj. korytarze uzupełniające łączące powiaty MOFT zapewniając obsługę gminom leżącym poza korytarzami priorytetowymi i podstawowymi.

Ponadto w gminie wiejskiej Golub-Dobrzyń wyznaczony został **korytarz pod budowę szprychy nr 1 w ramach CPK**.

W gminie wiejskiej Golub-Dobrzyń rekomenduje się przede wszystkim realizację inwestycji w zakresie:

- **Realizację ciągów rowerowych w perspektywie do 2030 i 2040 r.**, poprzez realizację działań w ramach następujących pakietów działań:
  - 1.1.1. Koordynacja rozwoju „widzialnej” i „niewidzialnej” infrastruktury rowerowej tworzącej kompleksowe i przyjazne ciągi transportowe na terenie MOFT. Utworzenie szkieletowego systemu tras rowerowych prowadzących do Torunia oraz połączeń pomiędzy większymi miastami i miejscowościami na terenie MOFT
  - 1.1.2. Utworzenie szkieletowego systemu tras rowerowych prowadzących do Torunia oraz połączeń pomiędzy większymi miastami i miejscowościami na terenie MOFT
  - 1.1.3. Budowa punktowej infrastruktury rowerowej (np. stojaki, wiaty rowerowe, stacje naprawcze, liczniki rowerzystów itp.)
  - 1.1.4. Wdrożenie i konsekwentne stosowanie standardów budowy i oznakowania infrastruktury rowerowej na terenie MOFT zgodnie z wzorcami i standardami rekomendowanymi przez Ministra właściwego ds. transportu lądowego
  - 1.1.5. Utworzenie i utrzymywanie systemu roweru publicznego dla całego MOFT
  - 1.1.6. Utrzymanie infrastruktury rowerowej na terenie MOFT
- **Budowę i przebudowę dróg w perspektywie do 2030 r. oraz 2040 r.**, poprzez realizację działań w ramach następujących pakietów działań:
  - 1.3.2. Poprawa estetyki dróg
  - 1.3.4. Przebudowa nieefektywnych i niebezpiecznych skrzyżowań oraz dróg
  - 1.7.4. Separacja ciągów pieszo-rowerowych od jezdni

Lokalizacje rekomendowanych inwestycji infrastrukturalnych zostały wyszczególnione na mapie w załączniku.

Na terenie poszczególnych gmin powinny być podejmowane działania dotyczące całego obszaru MOFT i realizowane wspólnie przez członków MOFT. Działania te wchodzi przede wszystkim w zakres trzeciego celu strategicznego, jakim jest „**Wspólne i skuteczne zarządzanie systemem transportowym MOFT**”. W skład tego celu wchodzi następujące cele operacyjne:

- 3.1. Podniesienie poziomu bezpieczeństwa w każdej gałęzi mobilności
- 3.2. Optymalizacja dostępności do informacji i usług przez mieszkańców

- 3.3. Skuteczne wykorzystywanie danych w zarządzaniu systemem transportowym MOFT
- 3.4. Powołanie podmiotu zajmującego się zarządzaniem mobilnością w MOFT
- 3.5. Realizacja działań promocyjnych i edukacyjnych dot. zrównoważonej mobilności

Ponadto, indywidualne jednostki samorządu terytorialnego oraz zainteresowane strony mogą podjąć dodatkowe inicjatywy, które nie zostały wymienione w Planie Zrównoważonej Mobilności Miejskiej dla Miejskiego Obszaru Funkcjonalnego Torunia (SUMP MOFT), w tym także w niniejszym zestawieniu, pod warunkiem, że te inicjatywy przyczynią się do osiągnięcia celów strategicznych i szczegółowych oraz są zgodne z zasadami horyzontalnymi SUMP dla MOFT.

**Tabela 1 Lista inwestycji przedstawionych na mapie w ramach scenariusza nr 1: „Biznes jak zwykle”.**

Numeracja na mapie	Nazwa inwestycji	Rodzaj
	Scenariusz 1: „Biznes jak zwykle”	
1	Budowa ścieżki rowerowej w pasie drogowym drogi wojewódzkiej nr 554 w miejscowości Węgiersk i Paliwodzizna	Rower
2	Budowa ścieżki rowerowej o długości 2,00 km w lokalizacji Węgiersk, Zaręba	Rower
3	Budowa ścieżki rowerowej przy drodze wojewódzkiej nr 569 na trasie Olszówka – Okonin o długości 4,2 km	Rower
4	Przebudowa drogi 2110C relacji Kiełpiny - Ostrowite,	Drogi
5	Przebudowa drogi 2111C relacji Ostrowite - Skępsk - Golub-Dobrzyń	Drogi
6	Przebudowa drogi 2127C relacji Golub-Dobrzyń - Dulsk - Radomin	Drogi
7	Przebudowa drogi 2124C relacji Paliwodzizna - Macikowo - Węgiersk	Drogi
8	Przebudowa drogi wewnętrznej na dz. Nr 50 w miejscowości Skępsk o długości 615 mb	Drogi
9	Przebudowa drogi wewnętrznej na dz. Nr 45/2 i 463 w miejscowości Ostrowite o długości 421 mb	Drogi
10	Przebudowę drogi wewnętrznej na dz. Nr 276/1 i 448 w miejscowości Ostrowite o długości 506 mb	Drogi
11	Remont drogi gminnej nr 110245C Skępsk-Olszówka na odcinku od km 1+579,00 do km 2+200,00	Drogi
12	Remont drogi wewnętrznej na działce Nr 140/1 w miejscowości Nowogród o długości 565 mb	Drogi
13	Remont drogi wewnętrznej na działce Nr 15/1 I 126/4 o długości 222 mb w miejscowości Nowogród	Drogi
14	Przebudowa drogi wewnętrznej na dz. Nr 13 miejscowości Gałczewko o długości 772 mb	Drogi
15	Przebudowa drogi 1823C relacji Dąbrówka - Płachoty	Drogi
16	Przebudowa drogi 2117C relacji Cieszyny - Lisewski Młyn	Drogi
17	Przebudowa drogi 2109C relacji Chełmonie - Ostrowite	Drogi

Numeracja na mapie	Nazwa inwestycji	Rodzaj
	Scenariusz 1: „Biznes jak zwykle”	
18	Budowa drogi gminnej w miejscowości Zaręba i Sokołowo wraz z przebudową drogi gminnej nr 110261C w miejscowości Macikowo oraz przebudową drogi gminnej na działce nr 290 w miejscowości Ostrowite	Drogi
19	Remont drogi gminnej w m. Białkowo na odcinku od km 0+000,00 do km 0+750,00	Drogi
20	Budowa pełnego ciągu rowerowego Golub-Dobrzyń – Wrocki – Cieszyny	Rower
21	Remont drogi gminnej NR 110256 C Paliwodzizna -Węgiersk w KM OD 3+427 DO 4+426 w miejscowości Węgiersk	Drogi
22	Remont drogi gminnej nr 110252C Golub-Dobrzyń - gr. gminy (Grudza)	Drogi
23	Budowa drogi gminnej nr 110267C Bedewo - Sokołowo km 1+186,00 - km 2+152,00	Drogi
24	Przebudowa drogi 2124C relacji Ruziec - Plebanka - Radomin	Drogi
25	Przebudowa i remont drogi gminnej nr 110225 C w miejscowości Krążno o długości 1041 mb	Drogi
26	Rozwój infrastruktury ścieżek rowerowych, ciągów pieszo-rowerowych i chodników na terenie Gminy Golub-Dobrzyń	Rower
27	Przebudowa drogi gminnej nr 110241 C w miejscowości Skępsk o długości 156 mb	Drogi

Źródło: Opracowanie własne.

W ramach Scenariusza nr 1 przewidziano także realizację działań inwestycyjnych, których nie przedstawiono na mapie:

- Budowa placu zabaw wraz z siłownią zewnętrzną w Gałczewie;
- Kształtowanie przestrzeni publicznej w centrum miejscowości Cieszyny;
- Dobudowa budynku (segmentu) biblioteki do istniejącego budynku Szkoły Podstawowej wraz z niezbędną przebudową w ramach zadania inwestycyjnego „Nowoczesna biblioteka w Nowogrodzie”;
- Rozbudowa zespołów szkolno-przedszkolnych i Szkół Podstawowych na terenie gminy m.in. w Ostrowitem;
- Przebudowa, rozbudowa i modernizacja przedszkoli na terenie gminy m.in. w Gałczewie;
- Stworzenie Gminnego Domu Kultury w Ostrowitem;
- Przebudowa świetlicy wiejskiej w Pustej Dąbrówce;
- Budowa boiska wielofunkcyjnego przy Szkole Podstawowej w Węgiersku oraz boiska wielofunkcyjnego i bieżni przy Zespole Szkolno-Przedszkolnym we Wrockach (Boisko wielofunkcyjne w Węgiersku i Wrockach);
- Rozwój infrastruktury turystycznej i rekreacyjnej w Zarębie w gm. Golub-Dobrzyń;
- Budowa chodników wzdłuż drogi 2124C relacji Paliwodzizna - Macikowo - Węgiersk od km 1+883 do 2+337;
- Budowa kompleksu sportowego w Gałczewie;
- Adaptacja pomieszczeń Zespołu Szkolno-Przedszkolnego w Gałczewie na żłobek;
- Odnowa przestrzeni publicznej na terenie Gminy Golub-Dobrzyń;

- Zakup i montaż urządzeń sportowo-rekreacyjnych wraz z zagospodarowaniem terenu nad jeziorem Grodno w miejscowości Nowogród;
- Przebudowa, remont, renowacja obiektów zabytkowych na terenie gminy Golub-Dobrzyń;
- Prace konserwatorsko-restauratorskie murów obronnych, obszar Starego Miasta w Golubiu-Dobrzyniu;
- Kształtowanie przestrzeni publicznej w centrum miejscowości Cieszyny;
- Rozwój infrastruktury obszarów, w których funkcjonowały zlikwidowane PPGR w granicach gminy wiejskiej Golub-Dobrzyń (Owieczkowo Nowawieś Wrocki)( Owieczkowo (zagospodarowanie terenu przy jeziorze +plac zabaw), Nowawieś (zagospodarowanie terenu przy świetlicy + plac zabaw + 300 m chodnika), Wrocki (Termomodernizacja budynku ZOZ oraz zagospodarowanie terenu));
- Odnowa przestrzeni publicznej na terenie Gminy Golub-Dobrzyń – Owieczkowo – 1 miejsce rekreacji;
- Zakup autobusu do przewozu osób niepełnosprawnych (powiat);
- Modernizacja przystanków autobusowych w gminie Golub-Dobrzyń;
- Zagospodarowanie terenów wokół zbiorników wodnych m.in. jeziora Grodno i wzdłuż rzeki Drwęcy;
- Rozwój systemu monitoringu na terenie gminy (Powiat G-D);
- Poprawa bezpieczeństwa użytkowników ruchu drogowego (przejścia dla pieszych, doświetlenie przejść dla pieszych, montaż urządzeń bezpieczeństwa -ruchu drogowego) (Powiat G-D);
- Budowa oświetlenia ulicznego na terenie gminy Golub-Dobrzyń (Antoniewo, Gałczewko, Lisewo, Nowogród, Paliwodzizna, Ostrowite, Sokoligóra, Sokołowo) - 40 nowych lamp oświetleniowych;
- Budowa ścieżki edukacyjnej w Ostrowitem;
- Zwiększenie oferty mieszkaniowej na terenie Gminy Golub-Dobrzyń.

**Tabela 2 Lista inwestycji przedstawionych na mapie w ramach scenariusza nr 4: Rekomendowanego.**

Numeracja na mapie	Nazwa inwestycji	Rodzaj
	Scenariusz 4: Rekomendowany	
28	Lubicz - Ciechocin - Golub-Dobrzyń budowa ciągu pieszo rowerowego, uzupełnienie ciągłości sieci dróg rowerowych [przebieg częściowo równoległy do DW 569]	Rower
29	Budowa trasy rowerowej Kowalewo Pomorskie - Golub-Dobrzyń [Przebieg wzdłuż DW554]	Rower
30	Budowa pełnego ciągu rowerowego Golub-Dobrzyń – Wrocki – Cieszyny	Rower
31	Budowa linii Kolei Dużych Prędkości w ramach komponentu kolejowego Centralnego Portu Komunikacyjnego ("szprycha nr 1").	Kolej
32	Budowa pełnego ciągu rowerowego pomiędzy gminą miejsko-wiejską Golub-Dobrzyń i gminami wiejskimi Golub-Dobrzyń i Radomin wzdłuż DW 534	Rower
33	Uzupełnienie ciągłości tras rowerowych w gm. Kowalewo: połączenie z ciągami przy DK15 i DW 554 przez wsie Chełmoniec, Chełmonie, Ostrowite, Kiełpiny	Rower
34	Obwodnica m. Golub - Dobrzyń	Drogi
35	Budowa drogi gminnej na terenie gminy wiejskiej Golub-Dobrzyń	Drogi

Źródło: Opracowanie własne.