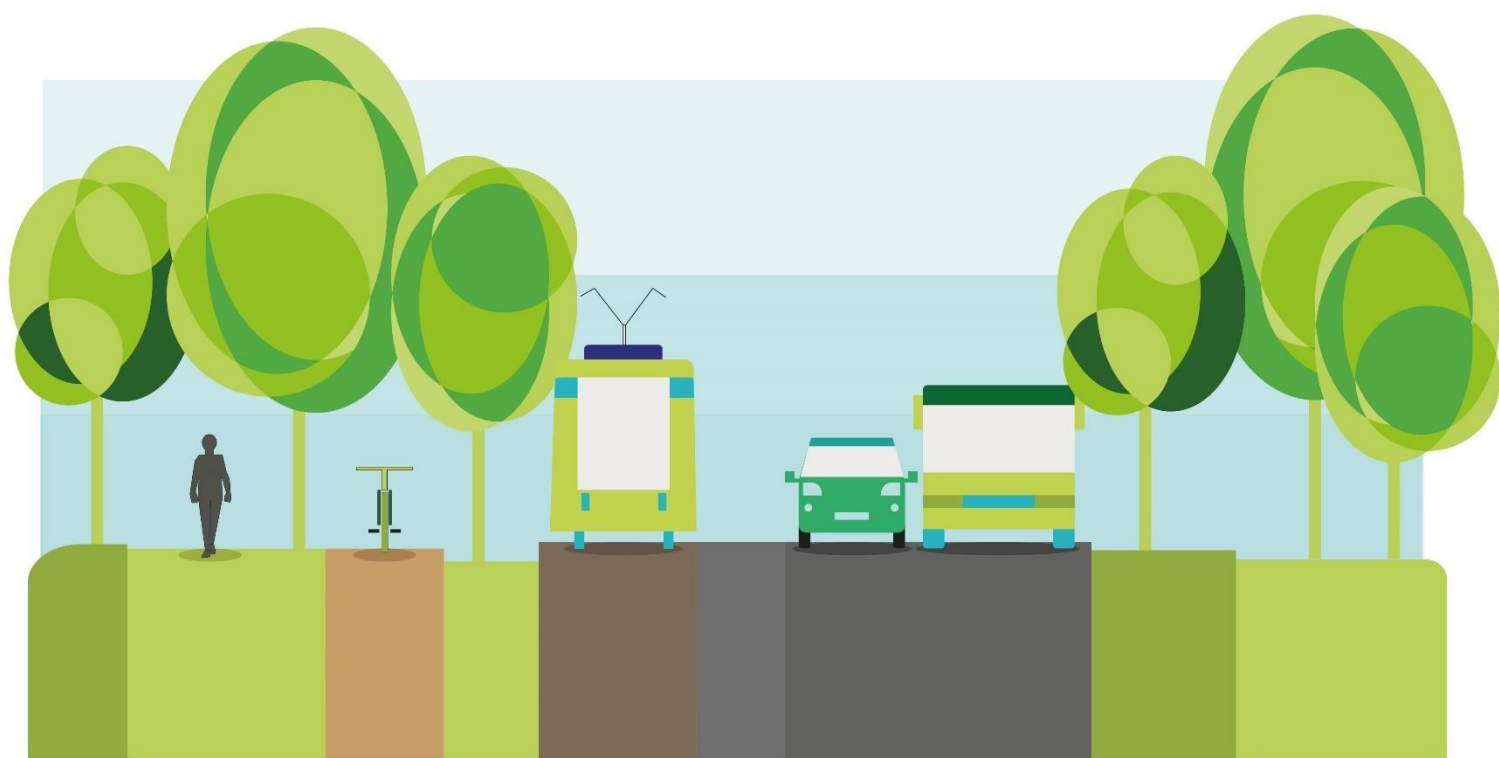




MOFT

# PLAN ZRÓWNOWAŻONEJ MOBILNOŚCI MIEJSKIEJ DLA MIEJSKIEGO OBSZARU FUNKCJONALNEGO TORUNIA

GMINNY ZAKRES **SUMP** DLA **MOFT** - GMINA WIEJSKA KONECK



## 1. Gminny zakres SUMP dla MOFT – Gmina wiejska Koneck

Gmina wiejska Koneck stanowi fragment powiatu aleksandrowskiego położonego w południowej części MOFT.

Na jej terenie wyznaczono:

- Jeden korytarz transportowy III kategorii, tj. korytarz uzupełniający łączący powiaty MOFT zapewniając obsługę gminom leżącym poza korytarzami priorytetowymi i podstawowymi.

W gminie wiejskiej Koneck rekomenduje się przede wszystkim realizację inwestycji w zakresie:

- **Realizację ciągów rowerowych w perspektywie do 2030 i 2040 r.**, poprzez realizację działań w ramach następujących pakietów działań:
  - 1.1.1. Koordynacja rozwoju „widzialnej” i „niewidzialnej” infrastruktury rowerowej tworzącej kompleksowe i przyjazne ciągi transportowe na terenie MOFT Utworzenie szkieletowego systemu tras rowerowych prowadzących do Torunia oraz połączeń pomiędzy większymi miastami i miejscowościami na terenie MOFT
  - 1.1.2. Utworzenie szkieletowego systemu tras rowerowych prowadzących do Torunia oraz połączeń pomiędzy większymi miastami i miejscowościami na terenie MOFT
  - 1.1.3. Budowa punktowej infrastruktury rowerowej (np. stojaki, wiaty rowerowe, stacje naprawcze, liczniki rowerzystów itp.)
  - 1.1.4. Wdrożenie i konsekwentne stosowanie standardów budowy i oznakowania infrastruktury rowerowej na terenie MOFT zgodnie z wzorcami i standardami rekomendowanymi przez Ministra właściwego ds. transportu lądowego
  - 1.1.5. Utworzenie i utrzymywanie systemu roweru publicznego dla całego MOFT
  - 1.1.6. Utrzymanie infrastruktury rowerowej na terenie MOFT
- **Przebudowę i budowę dróg w perspektywie do 2030 r.**, poprzez realizację działań w ramach następujących pakietów działań:
  - 1.3.2. Poprawa estetyki dróg
  - 1.3.3. Wspólne lobbowanie w zakresie planowania infrastruktury przy drogach krajowych, wojewódzkich i kolejowych
  - 1.3.4. Przebudowa nieefektywnych i niebezpiecznych skrzyżowań oraz dróg
  - 1.7.4. Separacja ciągów pieszo-rowerowych od jezdni

Lokalizacje rekomendowanych inwestycji infrastrukturalnych zostały wyszczególnione na mapie w załączniku.

Na terenie poszczególnych gmin powinny być podejmowane działania dotyczące całego obszaru MOFT i realizowane wspólnie przez członków MOFT. Działania te wchodzi przede wszystkim w zakres trzeciego celu strategicznego, jakim jest „**Wspólne i skuteczne zarządzanie systemem transportowym MOFT**”. W skład tego celu wchodzi następujące cele operacyjne:

- 3.1. Podniesienie poziomu bezpieczeństwa w każdej gałęzi mobilności
- 3.2. Optymalizacja dostępności do informacji i usług przez mieszkańców

- 3.3. Skuteczne wykorzystywanie danych w zarządzaniu systemem transportowym MOFT
- 3.4. Powołanie podmiotu zajmującego się zarządzaniem mobilnością w MOFT
- 3.5. Realizacja działań promocyjnych i edukacyjnych dot. zrównoważonej mobilności

Ponadto, indywidualne jednostki samorządu terytorialnego oraz zainteresowane strony mogą podjąć dodatkowe inicjatywy, które nie zostały wymienione w Planie Zrównoważonej Mobilności Miejskiej dla Miejskiego Obszaru Funkcjonalnego Torunia (SUMP MOFT), w tym także w niniejszym zestawieniu, pod warunkiem, że te inicjatywy przyczynią się do osiągnięcia celów strategicznych i szczegółowych oraz są zgodne z zasadami horyzontalnymi SUMP dla MOFT.

**Tabela 1** Lista inwestycji przedstawionych na mapie w ramach scenariusza nr 1: „Biznes jak zwykle”.

Numeracja na mapie	Nazwa inwestycji	Rodzaj
	Scenariusz 1: „Biznes jak zwykle”	
1	Budowa ścieżek rowerowych na terenie gmin Aleksandrów Kujawski, Koneck i Zakrzewo o łącznej długości 11,32 km	Rower
2	Poprawa infrastruktury drogowej drogi nr 2608C Konradowo – Siniarzewo na terenie powiatu aleksandrowskiego, klasa drogi: Z, przekrój drogi: 1x2	Drogi
3	Poprawa infrastruktury drogowej drogi powiatowej nr 2618C Spoczynek - Zbrachlin na terenie powiatu aleksandrowskiego, klasa drogi: Z, przekrój drogi: 1x2	Drogi
4	Poprawa infrastruktury drogowej drogi powiatowej nr 2619C Koneck - Jaranowo na terenie powiatu aleksandrowskiego, klasa drogi: Z, przekrój drogi 1x2	Drogi
5	Poprawa infrastruktury drogowej drogi powiatowej nr 2620C Koneck – Łódkowice na terenie powiatu aleksandrowskiego, klasa drogi: Z, przekrój drogi 1x2	Drogi
6	Poprawa infrastruktury drogowej drogi powiatowej nr 2616C Przybranowo - Koneck na terenie powiatu aleksandrowskiego, klasa drogi: Z, przekrój drogi: 1x2	Drogi
7	Poprawa infrastruktury drogowej drogi powiatowej nr 2617C Straszewo - Koneck na terenie powiatu aleksandrowskiego	Drogi
8	Budowa ścieżki rowerowej Nowa Wieś – Początkowo wzdłuż drogi wojewódzkiej nr 266	Rower
9	Poprawa infrastruktury drogowej drogi powiatowej nr 2610C Turzno – Seroczki na terenie powiatu aleksandrowskiego, klasa drogi: Z, przekrój drogi: 1x2	Drogi

Źródło: Opracowanie własne.

**Tabela 2** Lista inwestycji przedstawionych na mapie w ramach scenariusza nr 4: Rekomendowanego.

Numeracja na mapie	Nazwa inwestycji	Rodzaj
	Scenariusz 4: Rekomendowany	
10	Budowa ciągu rowerowego łączącego gminy wiejskie Koneck i Waganiec wzdłuż dróg powiatowych,	Rower
11	Budowa ciągu rowerowego łączącego miasto Aleksandrów Kujawski z gminami wiejskimi Koneck i Bądkowo wzdłuż dróg powiatowych (przez DP 2619C)	Rower
12	Budowa drogi rowerowej pomiędzy gminami Koneck i Aleksandrów Kujawski w celu uspołnienia sieci rowerowej	Rower

Źródło: Opracowanie własne.