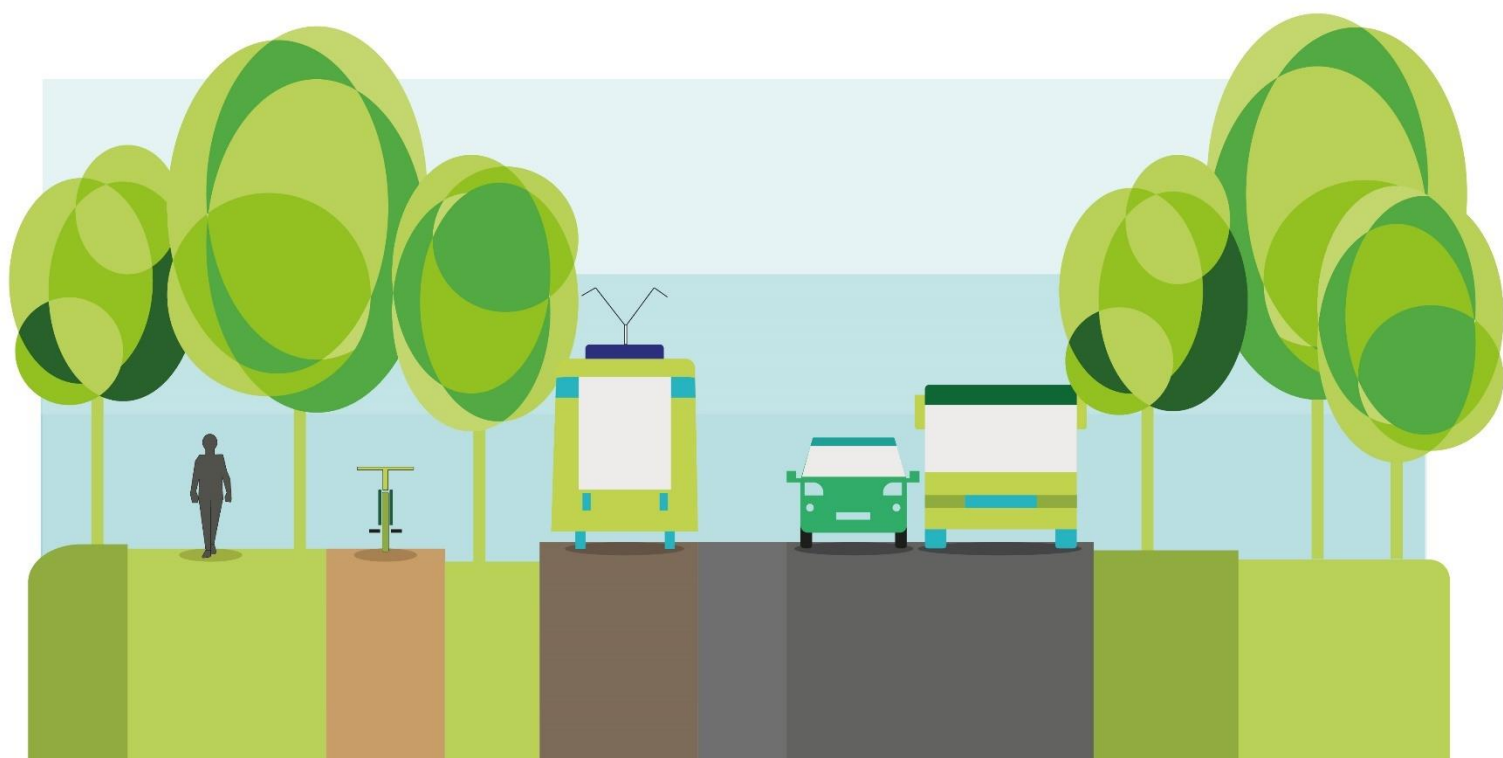




MOFT

PLAN ZRÓWNOWAŻONEJ MOBILNOŚCI MIEJSKIEJ DLA MIEJSKIEGO OBSZARU FUNKCJONALNEGO TORUNIA

GMINNY ZAKRES **SUMP** DLA **MOFT** - GMINA WIEJSKA UNISŁAW



1. Gminny zakres SUMP dla MOFT – Gmina wiejska Unisław

Gmina wiejska Unisław leży w powiecie chełmińskim w północnej części MOFT. Na jej terenie wyznaczono:

- Jeden korytarz transportowy I kategorii. Łączy on miasto z Toruniem. Korytarze tej kategorii powinny charakteryzować się najlepszą ofertą przewozową.
- Jeden korytarz transportowy II kategorii, tj. korytarz podstawowy łączący miasta MOFT trasami alternatywnymi dla korytarzy priorytetowych i łączące mniejsze miasta z Toruniem
- Jeden korytarz transportowy III kategorii, tj. korytarz uzupełniający łączący powiaty MOFT zapewniając obsługę gminom leżącym poza korytarzami priorytetowymi i podstawowymi.

Oprócz tego gmina Unisław została wyznaczona jako ponadlokalny węzeł przesiadkowy, tj. pozwalający na zbieranie ruchu z okolicznych ośrodków i kierowanie go do korytarzy transportowych I kategorii, umożliwiając np. przesiadkę z dowozowej, gminnej linii autobusowej na pociąg czy „korytarzową” linię autobusową.

W gminie wiejskiej Unisław rekomenduje się przede wszystkim realizację inwestycji w zakresie:

- **Utworzenie parkingów P+R/B+R**, poprzez realizację działań w ramach następujących pakietów działań:
 - 1.4.6. Zapewnienie sieci parkingów buforowych, Park&Ride (P&R) lub Kiss&Ride (K&R)
 - 1.4.7. Wdrażanie nowoczesnych rozwiązań pozwalających na lepsze wykorzystanie przestrzeni miejsc postojowych
- **Utworzenie węzła przesiadkowego**, poprzez realizację działań w ramach następujących pakietów działań:
 - 1.6.1. Budowa węzłów przesiadkowych i rozszerzanie gamy usług na nich dostępnych
- **Realizację ciągów rowerowych w perspektywie do 2030 i 2040 r.**, poprzez realizację działań w ramach następujących pakietów działań:
 - 1.1.1. Koordynacja rozwoju „widzialnej” i „niewidzialnej” infrastruktury rowerowej tworzącej kompleksowe i przyjazne ciągi transportowe na terenie MOFT Utworzenie szkieletowego systemu tras rowerowych prowadzących do Torunia oraz połączeń pomiędzy większymi miastami i miejscowościami na terenie MOFT
 - 1.1.2. Utworzenie szkieletowego systemu tras rowerowych prowadzących do Torunia oraz połączeń pomiędzy większymi miastami i miejscowościami na terenie MOFT
 - 1.1.3. Budowa punktowej infrastruktury rowerowej (np. stojaki, wiaty rowerowe, stacje naprawcze, liczniki rowerzystów itp.)
 - 1.1.4. Wdrożenie i konsekwentne stosowanie standardów budowy i oznakowania infrastruktury rowerowej na terenie MOFT zgodnie z wzorcami i standardami rekomendowanymi przez Ministra właściwego ds. transportu lądowego
 - 1.1.5. Utworzenie i utrzymywanie systemu roweru publicznego dla całego MOFT
 - 1.1.6. Utrzymanie infrastruktury rowerowej na terenie MOFT
- **Przebudowę dróg w perspektywie do 2030 r.**, poprzez realizację działań w ramach następujących pakietów działań:

- 1.3.2. Poprawa estetyki dróg
- 1.3.4. Przebudowa nieefektywnych i niebezpiecznych skrzyżowań oraz dróg
- 1.7.4. Separacja ciągów pieszo-rowerowych od jezdni

Lokalizacje rekomendowanych inwestycji infrastrukturalnych zostały wyszczególnione na mapie w załączniku.

Na terenie poszczególnych gmin powinny być podejmowane działania dotyczące całego obszaru MOFT i realizowane wspólnie przez członków MOFT. Działania te wchodzi przede wszystkim w zakres trzeciego celu strategicznego, jakim jest „**Wspólne i skuteczne zarządzanie systemem transportowym MOFT**”. W skład tego celu wchodzi następujące cele operacyjne:

- 3.1. Podniesienie poziomu bezpieczeństwa w każdej gałęzi mobilności
- 3.2. Optymalizacja dostępności do informacji i usług przez mieszkańców
- 3.3. Skuteczne wykorzystywanie danych w zarządzaniu systemem transportowym MOFT
- 3.4. Powołanie podmiotu zajmującego się zarządzaniem mobilnością w MOFT
- 3.5. Realizacja działań promocyjnych i edukacyjnych dot. zrównoważonej mobilności

Ponadto, indywidualne jednostki samorządu terytorialnego oraz zainteresowane strony mogą podjąć dodatkowe inicjatywy, które nie zostały wymienione w Planie Zrównoważonej Mobilności Miejskiej dla Miejskiego Obszaru Funkcjonalnego Torunia (SUMP MOFT), w tym także w niniejszym zestawieniu, pod warunkiem, że te inicjatywy przyczynią się do osiągnięcia celów strategicznych i szczegółowych oraz są zgodne z zasadami horyzontalnymi SUMP dla MOFT.

Tabela 1 Lista inwestycji przedstawionych na mapie w ramach scenariusza nr 1: „Biznes jak zwykle”.

Numeracja na mapie	Nazwa inwestycji	Rodzaj
	Scenariusz 1: „Biznes jak zwykle”	
1	Budowa ścieżki pieszo-rowerowej Kokocko. Lokalizacja: Kokocko, wzdłuż drogi powiatowej oraz wojewódzkiej 550 (od granicy z gm. Dąbrowa Chełmińska do granicy z gm. Chełmno	Rower
2	Przebudowa u. Rynkowej w miejscowości Unisław	Drogi
	Przebudowa drogi gminnej nr 060483C w m. Unisław od istniejącej drogi wojewódzkiej nr 551, klasa drogi: D	Drogi
	Przebudowa drogi gminnej nr 060466C Rzęczkowo - Unisław w miejscowości Unisław, klasa drogi D	Drogi
3	Przebudowa drogi gminnej w miejscowości Stablewice, klasa drogi: D	Drogi
4	Przebudowa ul. Zielone Wzgórze w miejscowości Unisław	Drogi
5	Remont drogi gminnej nr 060465C w miejscowości Błoto, klasa drogi: D	Drogi
6	Przebudowa ul. Lipowej w miejscowości Unisław, klasa drogi: D	Drogi
7	Rozbudowa drogi powiatowej nr 1627C Unisław – Żygląd - na długości 10,3 km (droga klasy Z);	Drogi
8	Przebudowa drogi powiatowej nr 1607C Dorposz Szlachecki – Unisław, na odcinku o długości 9,5 km (droga klasy Z)	Drogi

Źródło: Opracowanie własne.

Tabela 2 Lista inwestycji przedstawionych na mapie w ramach scenariusza nr 4: Rekomendowanego.

Numeracja na mapie	Nazwa inwestycji	Rodzaj
	Scenariusz 4: Rekomendowany	
9	Budowa trasy rowerowej Świerczyny - Łubianka/ Wybcz - Unisław [przebieg wzdłuż DW553]	Rower

Numeracja na mapie	Nazwa inwestycji	Rodzaj
	Scenariusz 4: Rekomendowany	
10	Budowa trasy rowerowej Unisław - Chełmno [przebieg przez wsie Brzozowo - Dorposz Szlachecki - Szymborno]	Rower
11	Budowa drogi rowerowej do stacji kolejowej Unisław Pomorski ze wsi Głazewo wzdłuż DW 597	Rower
12	Budowa pełnego ciągu rowerowego Grzybno – Trzebcz Szlachecki – Papowo Biskupie – Lisewo	Rower
13	Budowa pełnego ciągu rowerowego Unisław – Błoto – Kokocko – Osnowo wzdłuż DW 550	Rower
14	Budowa parkingu P+R i węzła przesiadkowego przy stacji w Unisławiu	Węzły Przesiadkowe
15	Budowa parkingu P+R przy stacji w Grzybnie	Węzły Przesiadkowe
16	Budowa trasy rowerowej Głazewo - Grzybno	Rower
17	Uzupełnienie ciągów rowerowych na terenie m. Unisław	Rower

Źródło: Opracowanie własne.