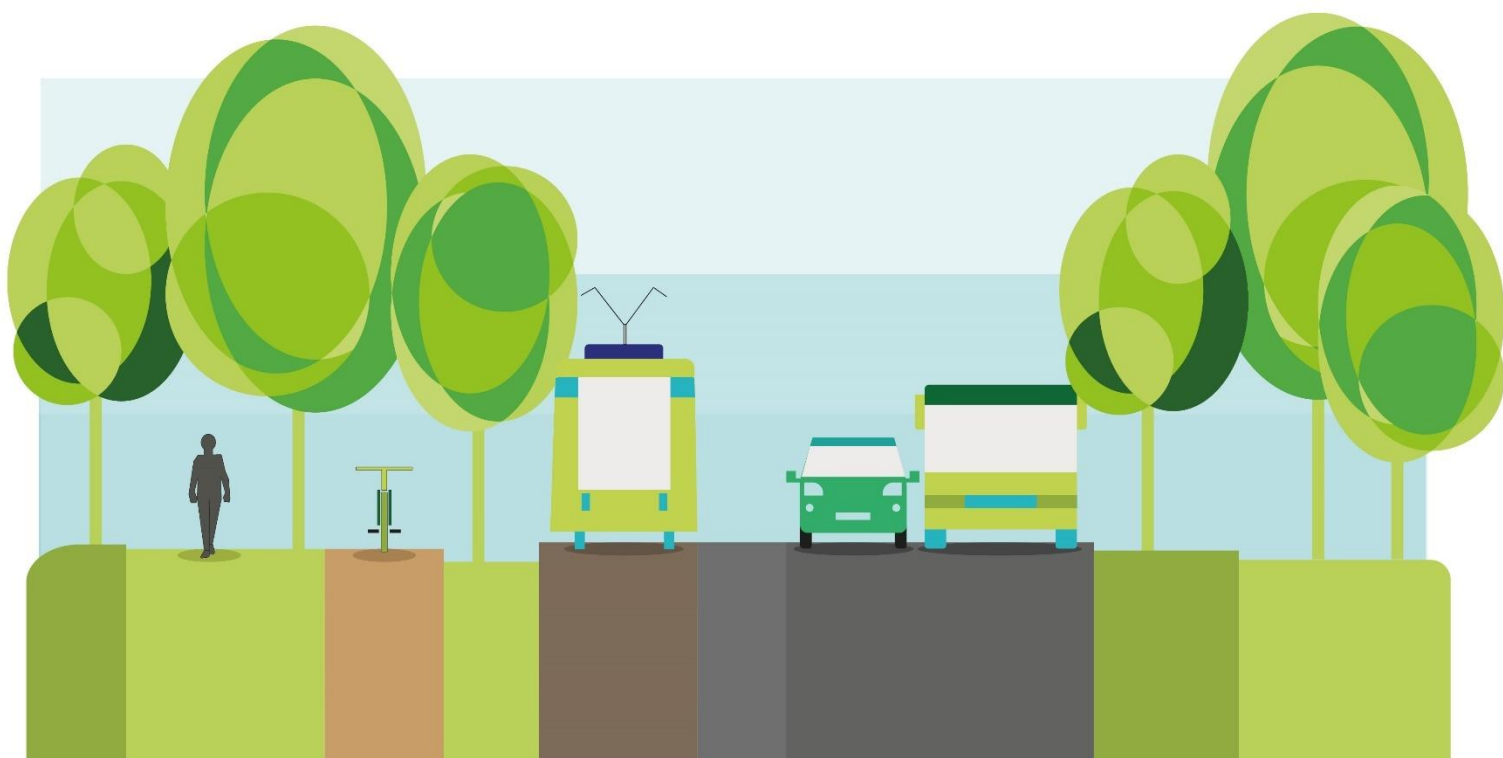




**MOFT**

# PLAN ZRÓWNOWAŻONEJ MOBILNOŚCI MIEJSKIEJ DLA MIEJSKIEGO OBSZARU FUNKCJONALNEGO TORUNIA

GMINNY ZAKRES **SUMP** DLA **MOFT** - GMINA WIEJSKA WAGANIEC



## 1. Gminny zakres SUMP dla MOFT – Gmina wiejska Waganiec

Gmina wiejska Waganiec jest częścią powiatu aleksandrowskiego położonego w południowej części MOFT. Na jej terenie wyznaczono:

- Jeden korytarz transportowy II kategorii, tj. korytarz podstawowy łączący miasta MOFT trasami alternatywnymi dla korytarzy priorytetowych i łączące mniejsze miasta z Toruniem
- Jeden korytarz transportowy III kategorii, tj. korytarz uzupełniający łączący powiaty MOFT zapewniając obsługę gminom leżącym poza korytarzami priorytetowymi i podstawowymi.

Oprócz tego gmina Waganiec została wyznaczona jako lokalny, mały węzeł przesiadkowy, tj. pozwalający na zbieranie ruchu z okolicznych ośrodków i kierowanie go do korytarzy transportowych I i II kategorii, umożliwiając np. przesiadkę z dowozowej, gminnej linii autobusowej na pociąg czy „korytarzową” linię autobusową.

Ponadto przez obszar gminy Waganiec, wg. planów krajowych, przebiegać ma **Kolej Dużych Prędkości**.

W gminie wiejskiej Waganiec rekomenduje się przede wszystkim realizację inwestycji w zakresie:

- **Utworzenie parkingu P+R/B+R**, poprzez realizację działań w ramach następujących pakietów działań:
  - 1.4.6. Zapewnienie sieci parkingów buforowych, Park&Ride (P&R) lub Kiss&Ride (K&R)
  - 1.4.7. Wdrażanie nowoczesnych rozwiązań pozwalających na lepsze wykorzystanie przestrzeni miejsc postojowych
- **Utworzenie węzła przesiadkowego**, poprzez realizację działań w ramach następujących pakietów działań:
  - 1.6.1. Budowa węzłów przesiadkowych i rozszerzanie gamy usług na nich dostępnych
- **Realizację ciągów rowerowych w perspektywie do 2030 i 2040 r.**, poprzez realizację działań w ramach następujących pakietów działań:
  - 1.1.1. Koordynacja rozwoju „widzialnej” i „niewidzialnej” infrastruktury rowerowej tworzącej kompleksowe i przyjazne ciągi transportowe na terenie MOFT Utworzenie szkieletowego systemu tras rowerowych prowadzących do Torunia oraz połączeń pomiędzy większymi miastami i miejscowościami na terenie MOFT
  - 1.1.2. Utworzenie szkieletowego systemu tras rowerowych prowadzących do Torunia oraz połączeń pomiędzy większymi miastami i miejscowościami na terenie MOFT
  - 1.1.3. Budowa punktowej infrastruktury rowerowej (np. stojaki, wiaty rowerowe, stacje naprawcze, liczniki rowerzystów itp.)
  - 1.1.4. Wdrożenie i konsekwentne stosowanie standardów budowy i oznakowania infrastruktury rowerowej na terenie MOFT zgodnie z wzorcami i standardami rekomendowanymi przez Ministra właściwego ds. transportu lądowego
  - 1.1.5. Utworzenie i utrzymywanie systemu roweru publicznego dla całego MOFT
  - 1.1.6. Utrzymanie infrastruktury rowerowej na terenie MOFT
- **Przebudowę dróg w perspektywie do 2030 r.**, poprzez realizację działań w ramach następujących pakietów działań:
  - 1.3.2. Poprawa estetyki dróg

- 1.3.4. Przebudowa nieefektywnych i niebezpiecznych skrzyżowań oraz dróg
- 1.7.4. Separacja ciągów pieszo-rowerowych od jezdni

Lokalizacje rekomendowanych inwestycji infrastrukturalnych zostały wyszczególnione na mapie w załączniku.

Na terenie poszczególnych gmin powinny być podejmowane działania dotyczące całego obszaru MOFT i realizowane wspólnie przez członków MOFT. Działania te wchodzi przede wszystkim w zakres trzeciego celu strategicznego, jakim jest „**Wspólne i skuteczne zarządzanie systemem transportowym MOFT**”. W skład tego celu wchodzi następujące cele operacyjne:

- 3.1. Podniesienie poziomu bezpieczeństwa w każdej gałęzi mobilności
- 3.2. Optymalizacja dostępności do informacji i usług przez mieszkańców
- 3.3. Skuteczne wykorzystywanie danych w zarządzaniu systemem transportowym MOFT
- 3.4. Powołanie podmiotu zajmującego się zarządzaniem mobilnością w MOFT
- 3.5. Realizacja działań promocyjnych i edukacyjnych dot. zrównoważonej mobilności

Ponadto, indywidualne jednostki samorządu terytorialnego oraz zainteresowane strony mogą podjąć dodatkowe inicjatywy, które nie zostały wymienione w Planie Zrównoważonej Mobilności Miejskiej dla Miejskiego Obszaru Funkcjonalnego Torunia (SUMP MOFT), w tym także w niniejszym zestawieniu, pod warunkiem, że te inicjatywy przyczynią się do osiągnięcia celów strategicznych i szczegółowych oraz są zgodne z zasadami horyzontalnymi SUMP dla MOFT.

**Tabela 1** Lista inwestycji przedstawionych na mapie w ramach scenariusza nr 1: „Biznes jak zwykle”.

Numeracja na mapie	Nazwa inwestycji	Rodzaj
	Scenariusz 1: „Biznes jak zwykle”	
1	Budowa ścieżek rowerowych i pieszo-rowerowych na terenie gminy Waganiec w pasach dróg powiatowych nr 2612C, 2618C oraz na terenie po byłej kolejce wąskotorowej	Rower
2	Poszerzenie autostrady A1 na odc. od węzła Toruń Południe do węzła Włocławek Północ, klasa drogi: S, przekrój drogi: 2x3	Drogi
3	Rozbudowa i wzmocnienie DK 91 na odc. Toruń – Włocławek, klasa drogi: GP, przekrój drogi: 1x2	Drogi
4	Poprawa infrastruktury drogowej drogi powiatowej nr 2618C Spoczynek - Zbrachlin na terenie powiatu aleksandrowskiego, klasa drogi: Z, przekrój drogi: 1x2	Drogi

Źródło: Opracowanie własne.

Tabela 2 Lista inwestycji przedstawionych na mapie w ramach scenariusza nr 4: Rekomendowanego.

Numeracja na mapie	Nazwa inwestycji	Rodzaj
	Scenariusz 4: Rekomendowany	
5	Budowa ciągu rowerowego łączącego miasto Nieszawa z gminą wiejską Waganiec wzdłuż dróg powiatowych,	Rower
6	Budowa ciągu rowerowego łączącego gminy wiejskie Koneck i Waganiec wzdłuż dróg powiatowych,	Rower
7	Budowa parkingu P+R przy stacji kolejowej Waganiec - Nieszawa	Węzły Przesiadkowe
8	Budowa ciągów rowerowych prowadzących do stacji kolejowej od dróg rowerowych proponowanych przy drogach powiatowych	Rower
9	Budowa drogi rowerowej w gminie Waganiec wzdłuż drogi 2611C	Rower
10	Budowa drogi rowerowej w gminie Waganiec wzdłuż drogi 2611C	Rower
11	Budowa drogi rowerowej łączącej gminy Waganiec i Bądkowo	Rower

Źródło: Opracowanie własne.