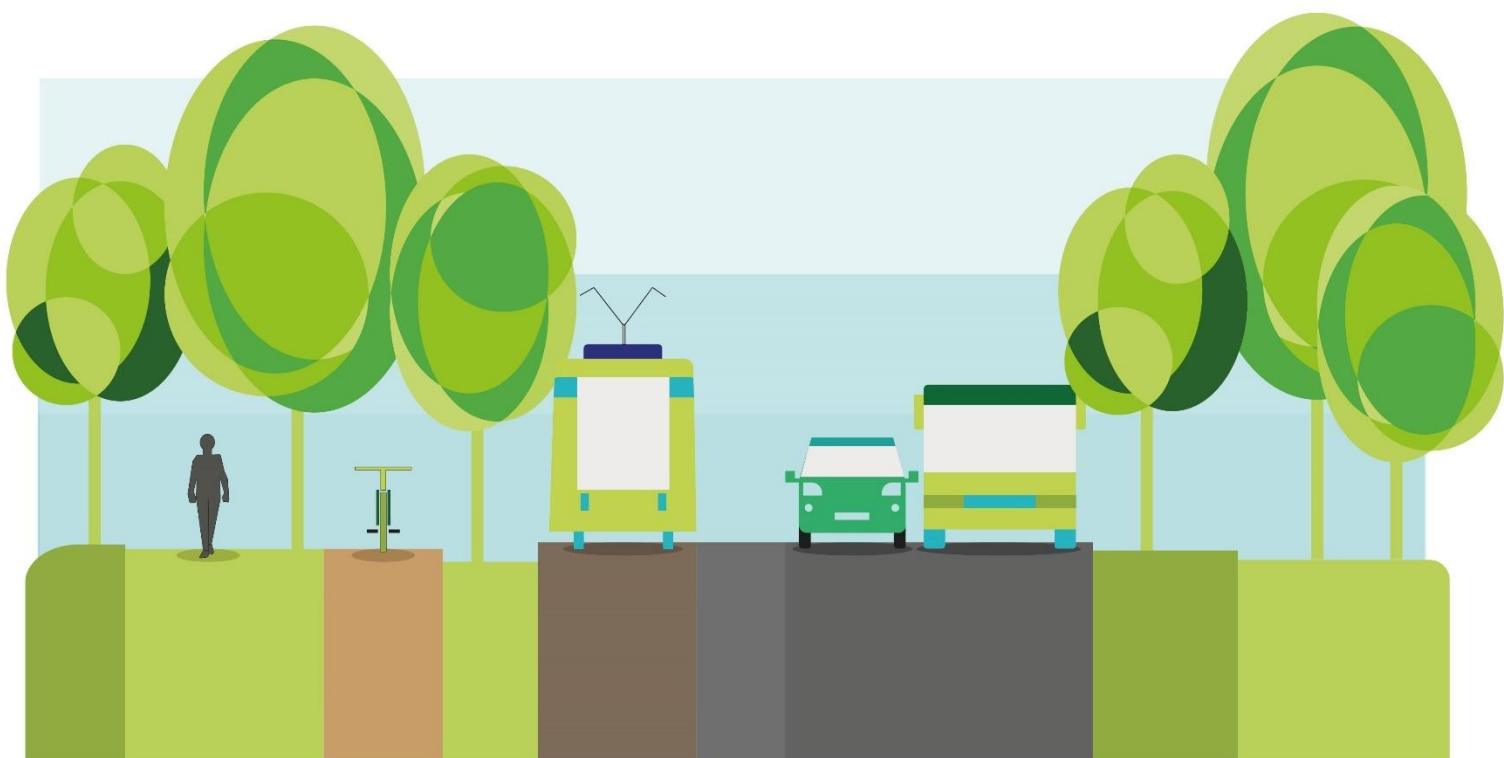




MOFT

PLAN ZRÓWNOWAŻONEJ MOBILNOŚCI MIEJSKIEJ DLA MIEJSKIEGO OBSZARU FUNKCJONALNEGO TORUNIA

GMINNY ZAKRES **SUMP** DLA **MOFT** - GMINA WIEJSKA
WIELKA NIESZAWKA



1. Gminny zakres SUMP dla MOFT – Gmina wiejska Wielka Nieszawka

Gmina wiejska Wielka Nieszawka stanowi fragment powiatu toruńskiego i leży w centralno-zachodniej części MOFT.

Na jej terenie wyznaczono:

- Dwa korytarze transportowe II kategorii, tj. korytarze podstawowe łączące miasta MOFT trasami alternatywnymi dla korytarzy priorytetowych i łączące mniejsze miasta z Toruniem

Ponadto przez obszar gminy Wielka Nieszawka, wg. planów krajowych, przebiegać ma **Kolej Dużych Prędkości**.

W gminie wiejskiej Wielka Nieszawka rekomenduje się przede wszystkim realizację inwestycji w zakresie:

- **Utworzenie parkingów P+R/B+R**, poprzez realizację działań w ramach następujących pakietów działań:
 - 1.4.6. Zapewnienie sieci parkingów buforowych, Park&Ride (P&R) lub Kiss&Ride (K&R)
 - 1.4.7. Wdrażanie nowoczesnych rozwiązań pozwalających na lepsze wykorzystanie przestrzeni miejsc postojowych
- **Realizację ciągów rowerowych w perspektywie do 2030 r.**, poprzez realizację działań w ramach następujących pakietów działań:
 - 1.1.1. Koordynacja rozwoju „widzialnej” i „niewidzialnej” infrastruktury rowerowej tworzącej kompleksowe i przyjazne ciągi transportowe na terenie MOFT Utworzenie szkieletowego systemu tras rowerowych prowadzących do Torunia oraz połączeń pomiędzy większymi miastami i miejscowościami na terenie MOFT
 - 1.1.2. Utworzenie szkieletowego systemu tras rowerowych prowadzących do Torunia oraz połączeń pomiędzy większymi miastami i miejscowościami na terenie MOFT
 - 1.1.3. Budowa punktowej infrastruktury rowerowej (np. stojaki, wiaty rowerowe, stacje naprawcze, liczniki rowerzystów itp.)
 - 1.1.4. Wdrożenie i konsekwentne stosowanie standardów budowy i oznakowania infrastruktury rowerowej na terenie MOFT zgodnie z wzorcami i standardami rekomendowanymi przez Ministra właściwego ds. transportu lądowego
 - 1.1.5. Utworzenie i utrzymywanie systemu roweru publicznego dla całego MOFT
 - 1.1.6. Utrzymanie infrastruktury rowerowej na terenie MOFT
- **Przebudowę i budowę dróg w perspektywie do 2030 r. oraz budowę dróg w perspektywie do 2040 r.**, poprzez realizację działań w ramach następujących pakietów działań:
 - 1.3.2. Poprawa estetyki dróg
 - 1.3.4. Przebudowa nieefektywnych i niebezpiecznych skrzyżowań oraz dróg
 - 1.7.4. Separacja ciągów pieszo-rowerowych od jezdni

Lokalizacje rekomendowanych inwestycji infrastrukturalnych zostały wyszczególnione na mapie w załączniku.

Na terenie poszczególnych gmin powinny być podejmowane działania dotyczące całego obszaru MOFT i realizowane wspólnie przez członków MOFT. Działania te wchodzi przede wszystkim w zakres trzeciego celu strategicznego, jakim jest „**Wspólne i skuteczne zarządzanie systemem transportowym MOFT**”. W skład tego celu wchodzi następujące cele operacyjne:

- 3.1. Podniesienie poziomu bezpieczeństwa w każdej gałęzi mobilności
- 3.2. Optymalizacja dostępności do informacji i usług przez mieszkańców
- 3.3. Skuteczne wykorzystywanie danych w zarządzaniu systemem transportowym MOFT
- 3.4. Powołanie podmiotu zajmującego się zarządzaniem mobilnością w MOFT
- 3.5. Realizacja działań promocyjnych i edukacyjnych dot. zrównoważonej mobilności

Ponadto, indywidualne jednostki samorządu terytorialnego oraz zainteresowane strony mogą podjąć dodatkowe inicjatywy, które nie zostały wymienione w Planie Zrównoważonej Mobilności Miejskiej dla Miejskiego Obszaru Funkcjonalnego Torunia (SUMP MOFT), w tym także w niniejszym zestawieniu, pod warunkiem, że te inicjatywy przyczynią się do osiągnięcia celów strategicznych i szczegółowych oraz są zgodne z zasadami horyzontalnymi SUMP dla MOFT.

Tabela 1 Lista inwestycji przedstawionych na mapie w ramach scenariusza nr 1: „Biznes jak zwykle”.

Numeracja na mapie	Nazwa inwestycji	Rodzaj
	Scenariusz 1: „Biznes jak zwykle”	
1	Rozbudowa DP 2033C Cierpice - Rojewo od km 0+000 do km 5+138 na dł. 5,138 km	Drogi
2	Droga rowerowa Cierpice/Toruń – Inowrocław	Rower
3	Budowa drogi S10 Bydgoszcz – Toruń odc. 3 węzeł Solec (z węzłem) – węzeł Toruń Zachód (bez węzła), klasa drogi S, przekrój: 2x2	Drogi
4	Budowa drogi S10 Bydgoszcz – Toruń odc. 4 węzeł Toruń Zachód – węzeł Toruń Południe, klasa drogi S, przekrój: 2x2	Drogi
5	Poszerzenie autostrady A1 na odc. od węzła Toruń Południe do węzła Włocławek Północ, klasa drogi: S, przekrój drogi: 2x3	Drogi
6	Rozbudowa Trasy Średnicowej Podgórze wraz z połączeniem z drogą ekspresową S10	Drogi
7	Budowa węzła Czerniewice na drodze ekspresowej S10 wraz z łącznikiem do drogi krajowej DK 91	Drogi

Zródło: Opracowanie własne.

Tabela 2 Lista inwestycji przedstawionych na mapie w ramach scenariusza nr 4: Rekomendowanego.

Numeracja na mapie	Nazwa inwestycji	Rodzaj
	Scenariusz 4: Rekomendowany	
8	Budowa Kolei Dużych Prędkości w korytarzu istniejącej linii kolejowej nr 18	Kolej
9	Budowa zachodniej przeprawy mostowej przez Wisłę	Drogi
10	Budowa drogi rowerowej w gminie wiejskiej Wielka Nieszawka: Cierpice – Kąkol – Cierpice Kąkol PKP	Rower
11	Trasa rowerowa Toruń (Toruń Czerniewice) – Otfoczyn Aleksandrów Kujawski [Przebieg wzdłuż DK91 i LK18]	Rower

Zródło: Opracowanie własne.