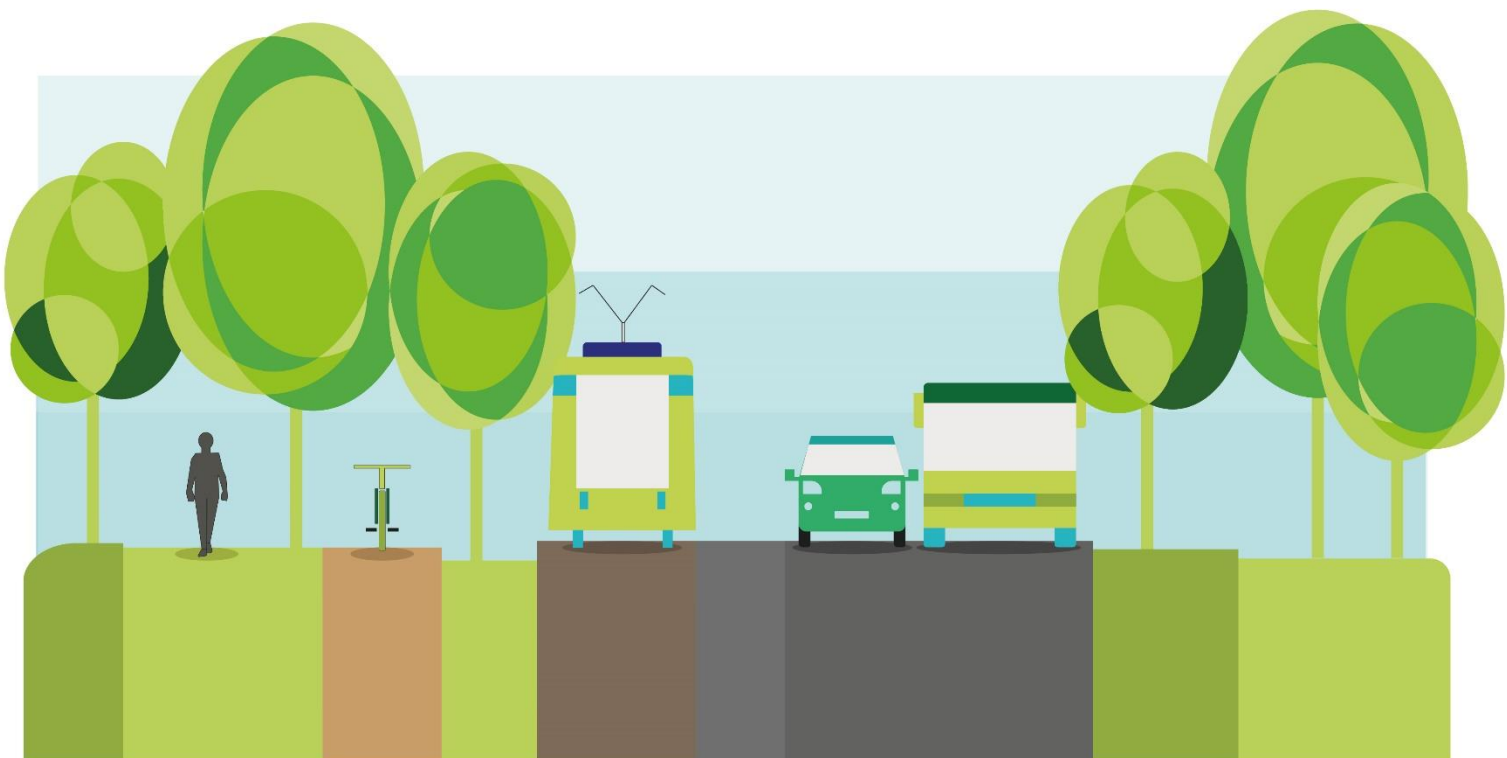




MOFT

PLAN ZRÓWNOWAŻONEJ MOBILNOŚCI MIEJSKIEJ DLA MIEJSKIEGO OBSZARU FUNKCJONALNEGO TORUNIA

GMINNY ZAKRES **SUMP** DLA **MOFT** - MIASTO CHEŁMŻA



1. Gminny zakres SUMP dla MOFT – Gmina miejska Chełmża

Gmina miejska Chełmża stanowi centrum powiatu chełmżyńskiego położonego w północno-centralnej części MOFT.

Na jej terenie wyznaczono:

- Jeden korytarz transportowy I kategorii, tj. korytarz priorytetowy prowadzący wzdłuż LK 207 oraz DK 91. Łączy on miasto z Toruniem. Korytarze tej kategorii powinny charakteryzować się najlepszą ofertą przewozową.
- Dwa korytarze transportowe II kategorii, tj. korytarze podstawowe łączące miasta MOFT trasami alternatywnymi dla korytarzy priorytetowych i łączące mniejsze miasta z Toruniem
- Dwa korytarze transportowe III kategorii, tj. korytarze uzupełniające łączące powiaty MOFT zapewniając obsługę gminom leżącym poza korytarzami priorytetowymi i podstawowymi.

Oprócz tego Chełmża została wyznaczony jako ponadlokalny węzeł przesiadkowy, tj. pozwalający na zbieranie ruchu z okolicznych ośrodków i kierowanie go do korytarzy transportowych I kategorii, umożliwiając np. przesiadkę z dowozowej, gminnej linii autobusowej na pociąg czy „korytarzową” linię autobusową.

W gminie miejskiej Chełmża rekomenduje się przede wszystkim realizację inwestycji w zakresie:

- **Uruchomienie strefy płatnego parkowania**, poprzez realizację działań w ramach następujących pakietów działań:
 - 1.4.2. Funkcjonowanie Stref Płatnego Parkowania w miastach i miejscowościach MOFT
 - 1.4.3. Zwiększenie rotacji miejsc postojowych
 - 1.4.4. Wyeliminowanie nielegalnego parkowania i uporządkowanie parkowania
- **Utworzenie parkingu P+R/B+R**, poprzez realizację działań w ramach następujących pakietów działań:
 - 1.4.6. Zapewnienie sieci parkingów buforowych, Park&Ride (P&R) lub Kiss&Ride (K&R)
 - 1.4.7. Wdrażanie nowoczesnych rozwiązań pozwalających na lepsze wykorzystanie przestrzeni miejsc postojowych
- **Utworzenie parkingów**, poprzez realizację działań w ramach następujących pakietów działań:
 - 1.4.3. Zwiększenie rotacji miejsc postojowych
 - 1.4.4. Wyeliminowanie nielegalnego parkowania i uporządkowanie parkowania
 - 1.4.7. Wdrażanie nowoczesnych rozwiązań pozwalających na lepsze wykorzystanie przestrzeni miejsc postojowych
- **Utworzenie węzła przesiadkowego**, poprzez realizację działań w ramach następujących pakietów działań:
 - 1.6.1. Budowa węzłów przesiadkowych i rozszerzenie gamy usług na nich dostępnych
- **Realizację ciągów rowerowych w perspektywie do 2030 r.**, poprzez realizację działań w ramach następujących pakietów działań:
 - 1.1.1. Koordynacja rozwoju „widzialnej” i „niewidzialnej” infrastruktury rowerowej tworzącej kompleksowe i przyjazne ciągi transportowe na terenie MOFT

- o 1.1.2. Utworzenie szkieletowego systemu tras rowerowych prowadzących do Torunia oraz połączeń pomiędzy większymi miastami i miejscowościami na terenie MOFT
- o 1.1.3. Budowa punktowej infrastruktury rowerowej (np. stojaki, wiaty rowerowe, stacje naprawcze, liczniki rowerzystów itp.)
- o 1.1.4. Wdrożenie i konsekwentne stosowanie standardów budowy i oznakowania infrastruktury rowerowej na terenie MOFT zgodnie z wzorcami i standardami rekomendowanymi przez Ministra właściwego ds. transportu lądowego
- o 1.1.5. Utworzenie i utrzymywanie systemu roweru publicznego dla całego MOFT
- o 1.1.6. Utrzymanie infrastruktury rowerowej na terenie MOFT
- **Przebudowę dróg**, poprzez realizację działań w ramach następujących pakietów działań:
 - o 1.3.2. Poprawa estetyki dróg
 - o 1.3.4. Przebudowa nieefektywnych i niebezpiecznych skrzyżowań oraz dróg
 - o 1.7.4. Separacja ciągów pieszo-rowerowych od jezdni

Lokalizacje rekomendowanych inwestycji infrastrukturalnych zostały wyszczególnione na mapie w załączniku.

Na terenie poszczególnych gmin powinny być podejmowane działania dotyczące całego obszaru MOFT i realizowane wspólnie przez członków MOFT. Działania te wchodzi przede wszystkim w zakres trzeciego celu strategicznego, jakim jest „**Wspólne i skuteczne zarządzanie systemem transportowym MOFT**”. W skład tego celu wchodzi następujące cele operacyjne:

- 3.1. Podniesienie poziomu bezpieczeństwa w każdej gałęzi mobilności
- 3.2. Optymalizacja dostępności do informacji i usług przez mieszkańców
- 3.3. Skuteczne wykorzystywanie danych w zarządzaniu systemem transportowym MOFT
- 3.4. Powołanie podmiotu zajmującego się zarządzaniem mobilnością w MOFT
- 3.5. Realizacja działań promocyjnych i edukacyjnych dot. zrównoważonej mobilności

Ponadto, indywidualne jednostki samorządu terytorialnego oraz zainteresowane strony mogą podjąć dodatkowe inicjatywy, które nie zostały wymienione w Planie Zrównoważonej Mobilności Miejskiej dla Miejskiego Obszaru Funkcjonalnego Torunia (SUMP MOFT), w tym także w niniejszym zestawieniu, pod warunkiem, że te inicjatywy przyczynią się do osiągnięcia celów strategicznych i szczegółowych oraz są zgodne z zasadami horyzontalnymi SUMP dla MOFT.

Tabela 1 Lista inwestycji przedstawionych na mapie w ramach scenariusza nr 1: „Biznes jak zwykle”.

Numeracja na mapie	Nazwa inwestycji	Rodzaj
	Scenariusz 1: „Biznes jak zwykle”	
1	Budowa ronda w ul. Bydgoskiej w Chełmży – w ciągu DW nr 551, klasa drogi G	Drogi
2	Budowa ronda na skrzyżowaniu ul. 3-go Maja, Chełmińskiej i Chełmińskie Przedmieście w Chełmży – w ciągu DW nr 551, klasa drogi G	Drogi
3	Przebudowa ulicy Dworcowej w Chełmży – droga gminna, klasa drogi L;	Drogi

Numeracja na mapie	Nazwa inwestycji	Rodzaj
	Scenariusz 1: „Biznes jak zwykle”	
4	Budowa parkingów przy plaży miejskiej w ramach przedsięwzięcia pn. „Zagospodarowanie turystyczne terenów wokół Jeziora Chełmżyńskiego” – miasto Chełmża	Inne
5	Budowa drogi rowerowej z Łysomic do Chełmży wzdłuż DK 91	Rower
6	Budowa drogi w ulicy Tulipanowej, Fiołkowej i Hiacyntowej w Chełmży – droga gminna klasa	Drogi
7	Budowa dróg w ul. Słonecznej, Turystycznej, Letniskowej, Spacerowej, Wczasowej, Widokowej, Pensjonatowej, Rekreacyjnej i Wypoczynkowej w Chełmży – droga gminna, klasa drogi L	Drogi
8	Budowa i przebudowa dróg w ul. Górnej, Depczyńskiego, Szczepańskiego, Dorawy, Władysławskiego i Malewskiego w Chełmży – droga gminna, klasa L	Drogi
9	Budowa drogi nr 101270C w ulicy Zagrodzkiego w Chełmży (na odcinku od 0+000,00 do 0+296,40) - Drogi gminna, klasa L	Drogi
10	Budowa drogi w ulicy Popiełuszki w Chełmży – droga gminna, klasa L	Drogi
11	Budowa drogi w ulicy Buczek w Chełmży - droga gminna, klasa L	Drogi
12	Budowa obwodnicy miasta Chełmży	Drogi

Źródło: Opracowanie własne.

Tabela 2 Lista inwestycji przedstawionych na mapie w ramach scenariusza nr 4: Rekomendowanego.

Numeracja na mapie	Nazwa inwestycji	Rodzaj
	Scenariusz 4: Rekomendowany	
13	Budowa drogi rowerowej w gminie miejskiej Chełmża: ul. Chełmińskie Przedmieście,	Rower
14	Budowa drogi rowerowej w gminie miejskiej Chełmża: ul. Trakt,	Rower
15	Budowa drogi rowerowej w gminie miejskiej Chełmża: ul. Tadeusza Kościuszki,	Rower
16	Budowa drogi rowerowej w gminie miejskiej Chełmża: ul. Kardynała Stefana Wyszyńskiego,	Rower
17	Budowa drogi rowerowej w gminie miejskiej Chełmża: ul. Polna,	Rower
18	Poszerzenie SPP w Chełmży do obszaru ograniczonego ulicami: Rybaki i Mickiewicza do promenady.	Inne
19	Budowa parkingu Park and Ride oraz węzła przesiadkowego przy stacji kolejowej w Chełmży	Węzły przesiadkowe

Źródło: Opracowanie własne.