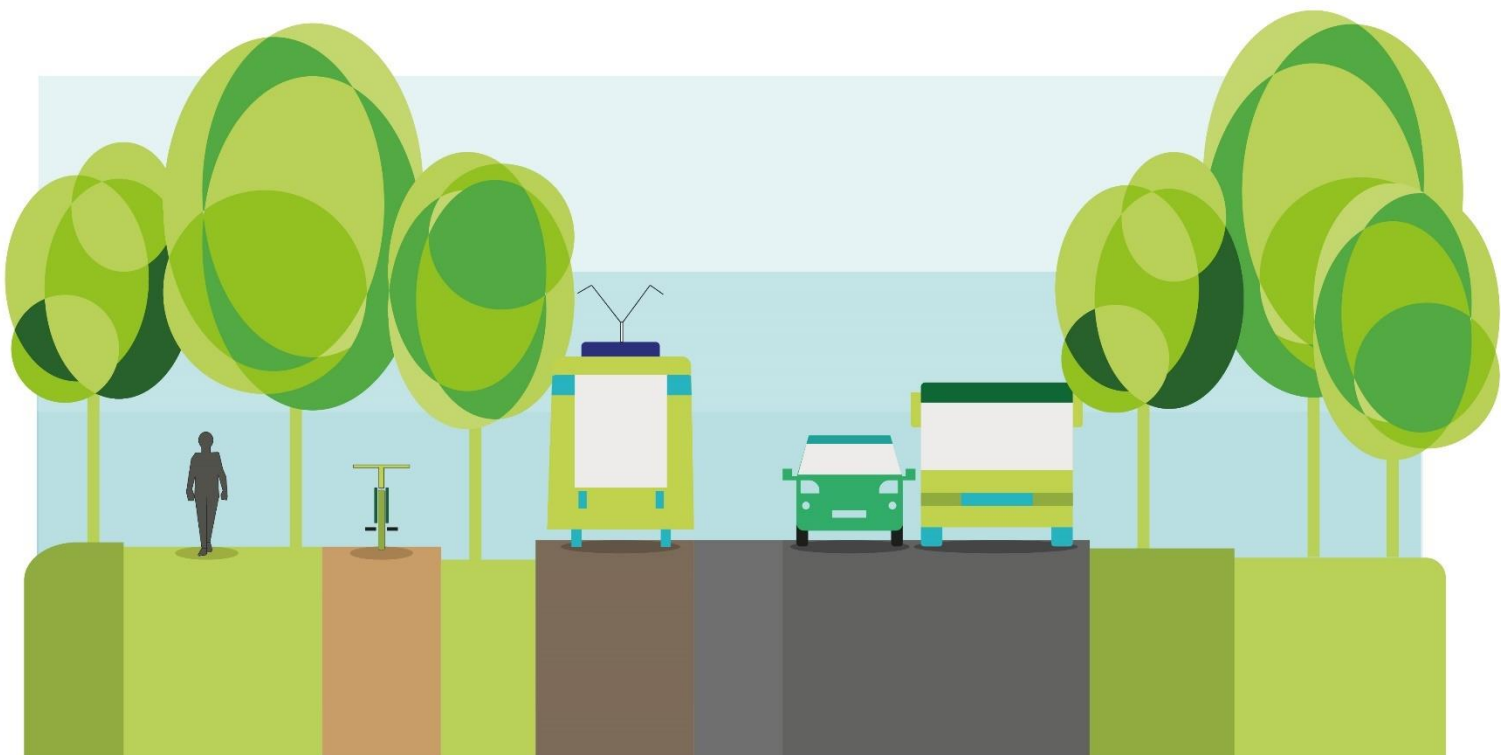




MOFT

PLAN ZRÓWNOWAŻONEJ MOBILNOŚCI MIEJSKIEJ DLA MIEJSKIEGO OBSZARU FUNKCJONALNEGO TORUNIA

GMINNY ZAKRES **SUMP** DLA **MOFT** - GMINA WIEJSKA ZBÓJNO



Fundusze Europejskie
Infrastruktura i Środowisko



Rzeczpospolita
Polska

Unia Europejska
Europejskie Fundusze
Strukturalne i Inwestycyjne



1. Gminny zakres SUMP dla MOFT – Gmina wiejska Zbójno

Gmina wiejska Zbójno stanowi część powiatu golubsko-dobrzyńskiego położonego we wschodniej części MOFT.

Na jej terenie wyznaczono:

- Jeden korytarz transportowy III kategorii, tj. korytarz uzupełniający łączący powiaty MOFT zapewniając obsługę gminom leżącym poza korytarzami priorytetowymi i podstawowymi.

Ponadto w gminie wiejskiej Zbójno wyznaczony został **korytarz pod budowę szprychy nr 1 w ramach CPK**.

W gminie miejskiej Zbójno rekomenduje się przede wszystkim realizację inwestycji w zakresie:

- **Realizację ciągów rowerowych w perspektywie do 2030 i 2040 r.**, poprzez realizację działań w ramach następujących pakietów działań:
 - 1.1.1. Koordynacja rozwoju „widzialnej” i „niewidzialnej” infrastruktury rowerowej tworzącej kompleksowe i przyjazne ciągi transportowe na terenie MOFT. Utworzenie szkieletowego systemu tras rowerowych prowadzących do Torunia oraz połączeń pomiędzy większymi miastami i miejscowościami na terenie MOFT
 - 1.1.2. Utworzenie szkieletowego systemu tras rowerowych prowadzących do Torunia oraz połączeń pomiędzy większymi miastami i miejscowościami na terenie MOFT
 - 1.1.3. Budowa punktowej infrastruktury rowerowej (np. stojaki, wiaty rowerowe, stacje naprawcze, liczniki rowerzystów itp.)
 - 1.1.4. Wdrożenie i konsekwentne stosowanie standardów budowy i oznakowania infrastruktury rowerowej na terenie MOFT zgodnie z wzorcami i standardami rekomendowanymi przez Ministra właściwego ds. transportu lądowego
 - 1.1.5. Utworzenie i utrzymywanie systemu roweru publicznego dla całego MOFT
 - 1.1.6. Utrzymanie infrastruktury rowerowej na terenie MOFT
- **Przebudowę dróg w perspektywie do 2030 r.**, poprzez realizację działań w ramach następujących pakietów działań:
 - 1.3.2. Poprawa estetyki dróg
 - 1.3.4. Przebudowa nieefektywnych i niebezpiecznych skrzyżowań oraz dróg
 - 1.7.4. Separacja ciągów pieszo-rowerowych od jezdni

Lokalizacje rekomendowanych inwestycji infrastrukturalnych zostały wyszczególnione na mapie w załączniku.

Na terenie poszczególnych gmin powinny być podejmowane działania dotyczące całego obszaru MOFT i realizowane wspólnie przez członków MOFT. Działania te wchodzi przede wszystkim w zakres trzeciego celu strategicznego, jakim jest „**Wspólne i skuteczne zarządzanie systemem transportowym MOFT**”. W skład tego celu wchodzi następujące cele operacyjne:

- 3.1. Podniesienie poziomu bezpieczeństwa w każdej gałęzi mobilności
- 3.2. Optymalizacja dostępności do informacji i usług przez mieszkańców
- 3.3. Skuteczne wykorzystywanie danych w zarządzaniu systemem transportowym MOFT
- 3.4. Powołanie podmiotu zajmującego się zarządzaniem mobilnością w MOFT

- 3.5. Realizacja działań promocyjnych i edukacyjnych dot. zrównoważonej mobilności

Ponadto, indywidualne jednostki samorządu terytorialnego oraz zainteresowane strony mogą podjąć dodatkowe inicjatywy, które nie zostały wymienione w Planie Zrównoważonej Mobilności Miejskiej dla Miejskiego Obszaru Funkcjonalnego Torunia (SUMP MOFT), w tym także w niniejszym zestawieniu, pod warunkiem, że te inicjatywy przyczynią się do osiągnięcia celów strategicznych i szczegółowych oraz są zgodne z zasadami horyzontalnymi SUMP dla MOFT.

Tabela 1 Lista inwestycji przedstawionych na mapie w ramach scenariusza nr 1: „Biznes jak zwykle”.

Numeracja na mapie	Nazwa inwestycji	Rodzaj
	Scenariusz 1: „Biznes jak zwykle”	
1	Przebudowa drogi 2134C relacji Działyń - Klonowo	Drogi
2	Przebudowa drogi 2213C relacji Ugoszcz – Obory	Drogi
3	Przebudowa drogi gminnej w miejscowościach Rudusk i Obory Dz. o nr geod. 69/2, 138/2 obręb Rudusk, dz. o nr geod. 252 obręb Obory - droga lokalna.	Drogi
4	Przebudowa drogi gminnej w miejscowości Łukaszewo Dz. o nr geod. 115/2, obręb Łukaszewo - droga lokalna.	Drogi
5	Przebudowa drogi gminnej w miejscowościach Wielgie i Działyń Dz. o nr geod. 347, 171/2, 274, 271 obręb Działyń, dz. o nr geod. 2 obręb Wielgie - droga lokalna.	Drogi
6	Przebudowa drogi gminnej w miejscowości Rembiocha Dz. o nr geod. 97/3, obręb Rembiocha - droga lokalna.	Drogi
7	Przebudowa drogi gminnej w miejscowości Sitno Dz. o nr geod. 246, 52/9 obręb Sitno - droga lokalna	Drogi
8	Przebudowa drogi gminnej w miejscowości Zbójno dz. o nr geod. 91 obręb Zbójno - droga lokalna	Drogi
9	Przebudowa drogi gminnej w miejscowości Zbójno dz. o nr geod. 97, 149 obręb Zbójno - droga lokalna	Drogi
10	Przebudowa drogi gminnej w miejscowościach Zbójno i Zbójenko dz. o nr geod. 370 obręb Zbójno, dz. o nr geod. 121 obręb Zbójenko - droga lokalna	Drogi
11	Przebudowa drogi gminnej w miejscowości Zbójenko dz. o nr geod. 48 obręb Zbójenko - droga lokalna	Drogi
12	Przebudowa drogi gminnej w miejscowości Ruże dz. o nr geod. 64/1, 67/5 obręb Ruże - droga lokalna	Drogi
13	Przebudowa drogi gminnej w miejscowości Łukaszewo dz. o nr geod. 118 obręb Łukaszewo - droga lokalna	Drogi
14	Przebudowa drogi gminnej w miejscowości Obory dz. o nr geod. 209 obręb Obory - droga lokalna	Drogi
15	Przebudowa drogi gminnej w miejscowości Obory dz. o nr geod. 45 obręb Obory - droga lokalna	Drogi
16	Przedbudowa drogi 2129C relacji Dulska - Sitno	Drogi
17	Przebudowa drogi 2132C relacji Sitno - Działyń - Mazowsze - Czernikowo	Drogi

Źródło: Opracowanie własne.

Tabela 2 Lista inwestycji przedstawionych na mapie w ramach scenariusza nr 4: Rekomendowanego.

Numeracja na mapie	Nazwa inwestycji	Rodzaj
	Scenariusz 4: Rekomendowany	
18	Budowa ścieżki rowerowej przy drodze wojewódzkiej nr 554 Sitno-Zbójno (przystanek, parking przy plaży w m. Sitno)	Rower
19	Budowa ścieżki rowerowej przy drodze wojewódzkiej nr 554 Zbójno-Klonowo	Rower
20	Budowa ścieżki rowerowej przy drodze wojewódzkiej nr 556 Zbójno-Wojnowo	Rower
21	Budowa pełnego ciągu rowerowego pomiędzy gminą miejsko-wiejską Golub-Dobrzyń i gminami wiejskimi Golub-Dobrzyń i Zbójno wzdłuż DW 554	Rower
22	Budowa brakujących odcinków drogi rowerowej Radomin – Dulsk – Sitno – Mazowsze	Rower
23	Budowa linii Kolei Dużych Prędkości w ramach komponentu kolejowego Centralnego Portu Komunikacyjnego ("szprycha nr 1").	Kolej

Źródło: Opracowanie własne.